

УТВЕРЖДАЮ  
Заведующий МБДОУ  
«Детский сад № 57 «Катюша»  
\_\_\_\_\_ Пекишева Е.Н.  
приказ № 76 от 31.05.2023

**Отчет**  
**о результатах внутренней оценки качества дошкольного образования**  
**муниципального бюджетного дошкольного образовательного учреждения**  
**«Детский сад №57 «Катюша»**  
**за 2022-2023 учебный год**

**Тамбов 2023**

Деятельность МБДОУ «Детский сад №57 «Катюша» в 2022-2023 учебном году была направлена на всестороннее физическое развитие дошкольников через использование современных образовательных технологий и методик.

В основу работы образовательного учреждения были положены образовательная программа дошкольного образования, обеспечивающая реализацию Федерального Закона «Об образовании в Российской Федерации» и Федеральный государственный образовательный стандарт дошкольного образования.

## 1. Общие сведения о МБДОУ «Детский сад №57 «Катюша»

### Общая характеристика дошкольного образовательного учреждения Официальное наименование учреждения:

**полное:** муниципальное бюджетное дошкольное образовательное учреждение «Детский сад №57 «Катюша»»

**сокращенное:** МБДОУ «Детский сад №57 «Катюша»»

**Место нахождения (юридический и фактический адрес):** ул. Николая Вирты д.106 В, 392032, г. Тамбов, Тамбовская область, Российская Федерация.

**Адрес электронной почты:** [ds57@city.tambov.gov.ru](mailto:ds57@city.tambov.gov.ru)

**Адрес официального сайта в сети Интернет:** <http://katusha57.68edu.ru/>

**Заведующий:** Пекишева Елена Николаевна.

Учреждение является некоммерческой организацией.

**Организационно-правовая форма:** муниципальное учреждение.

**Тип:** бюджетное учреждение.

**Учредитель:** муниципальное образование городской округ – город Тамбов. Функции и полномочия учредителя осуществляет администрация города Тамбова.

Учреждение является юридическим лицом, имеет самостоятельный баланс, лицевые счета в территориальном органе Федерального казначейства по городу Тамбову.

Дошкольное образовательное учреждение работает по графику пятидневной рабочей недели с 07-00 часов до 19.00 часов. Выходные дни – суббота, воскресенье.

В МБДОУ «Детский сад №57 «Катюша» в 2022 – 20223 учебном году функционировало 7 групп с общей численностью воспитанников 151 из них:

- 1 группа общеразвивающей направленности для детей от 2 до 3 лет;
- 1 группа общеразвивающей направленности для детей от 3 до 4 лет;
- 1 группа общеразвивающей направленности для детей от 4 до 5 лет;
- 1 группа общеразвивающей направленности для детей от 5 до 6 лет;
- 1 группа компенсирующей направленности для детей от 5 до 6 лет;
- 2 группы общеразвивающей направленности для детей от 6 до 7 лет;

Комплектование образовательного учреждения осуществляется на основе Административного регламента по предоставлению муниципальной услуги «Прием заявлений, постановка на учет и зачисление детей в муниципальные образовательные учреждения, реализующие основную общеобразовательную программу дошкольного образования (детские сады)» на территории городского округа – город Тамбов.

### Правоустанавливающие документы МБДОУ «Детский сад №57 «Катюша».

#### Нормативная база

МБДОУ «Детский сад № 57 «Катюша» функционирует на основании документов:

**1. Лицензии**, выданной Управлением образования и науки Тамбовской области **21.07.2015** года. Серия **68 ЛО1 № 0000458**. Срок действия лицензии – бессрочно.

**2. Устава № 4266 от 01.06.2015** утвержденного Постановлением главы администрации города Тамбова.

**3. Свидетельства** о внесении в единый государственный реестр юридических лиц

**ОГРН 1036888176093**

**4. Свидетельства** о постановке на учет в налоговом органе по месту нахождения на территории Р.Ф., выдано Инспекцией Федеральной налоговой службы по г. Тамбову **Серия 68 № 001728608 ИНН 6832021540 КПП 682901001**

**Вывод:** деятельность образовательного учреждения осуществляется на основе нормативно-правовой базы, обеспечивающей реализацию Закона об образовании в РФ.

## **2. Оценка образовательной деятельности МБДОУ**

### **Краткая информация о реализации образовательной программы**

В ДОУ реализуется основная образовательная программа дошкольного образования муниципального бюджетного дошкольного образовательного учреждения «Детский сад № 57 «Катюша» (далее – Программа). Целью Программы является воспитание гармонично развитой и социально ответственной личности на основе духовно-нравственных ценностей народов Российской Федерации, исторических и национально-культурных традиций.

Обязательная часть Программы составлена в соответствии с ФГОС ДО и на основе Примерной основной инновационной программы дошкольного образования «От рождения до школы» по редакции Н.Е. Вераксы, Т.С. Комаровой, Э.М. Дорофеевой.

Содержание Программы соответствует основным положениям возрастной психологии и дошкольной педагогики; выстроено с учетом принципа интеграции образовательных областей в соответствии с возрастными возможностями и особенностями воспитанников, спецификой и возможностями образовательных областей.

Распределение содержания основной образовательной программы рассчитывается в соответствии с возрастом воспитанников, основными направлениями их развития, спецификой ДОУ и включает время, отведенное на:

- образовательную деятельность, осуществляемую в процессе организации различных видов детской деятельности (игровой, коммуникативной, познавательно-исследовательской, продуктивной, музыкально-художественной, трудовой, чтения) с квалифицированной коррекцией недостатков в физическом и (или) психическом развитии детей;

- образовательную деятельность с квалифицированной коррекцией физического и (или) психического развития детей, осуществляемую в ходе режимных моментов;

- самостоятельную деятельность детей;

- взаимодействие с семьями детей по реализации основной общеобразовательной программы дошкольного образования для детей с ограниченными возможностями здоровья.

Образовательная деятельность с детьми с ограниченными возможностями здоровья осуществляется на основе адаптированной образовательной программы. Адаптированная образовательная программа для детей с фонетико-фонематическим недоразвитием разработана на основе программы «Воспитание и обучение детей с фонетико-фонематическим недоразвитием» под редакцией Т.Б. Филичевой, Г.В. Чиркиной; для детей с ОНР на основе «Программы коррекционно-развивающей работы в логопедической группе детского сада для детей с ОНР» (Н.В. Нищева).

Адаптированная образовательная программа для детей с задержкой речевого развития на основе программы «Подготовка детей к школе с задержкой психического развития» под редакцией С.Г. Шевченко.

Формы организации образовательной деятельности с детьми с ОВЗ разнообразны: фронтальные, подгрупповые и индивидуальные педагогические мероприятия. Индивидуальная работа с детьми в рамках квалифицированной коррекции физического и (или) психического развития осуществляется в ходе самостоятельной деятельности ребенка, в процессе организации различных видов деятельности в форме «процессуального общения» и организуется на основе циклограммы специалистов ДОУ. Индивидуальная коррекционно-развивающая работа с детьми проводится учителем-логопедом.

В 2022 – 2023 учебном году дошкольное образовательное учреждение оказывало услуги по реализации основных общеобразовательных программ дошкольного образования

151 воспитаннику, в том числе 24 дошкольникам с ограниченными возможностями здоровья.

Характеристика контингента воспитанников

Общее количество детей		Общее количество семей, в т.ч. замещающих семей		Многодетные семьи		Полные семьи		Неполные семьи		Дети, находящиеся под опекой		Дети, нуждающиеся в психолого-медико-педагогическом сопровождении	
2021	2022	2021	2022	2021	2022	2021	2022	2021	2022	2021	2022	2021	2022
185	161	171	149	18	8	161	140	10	9	0	0	17	24
100%	100%	100%	100%	11%	5%	94%	93%	6%	6%	0%	0%	9%	15%

**Вывод:** образовательная деятельность с воспитанниками строится в соответствии с утвержденными планами и нормативами по объему учебной нагрузки; обеспечивает качественную подготовку воспитанников к переходу на следующую образовательную ступень; предусматривает оказание своевременной квалифицированной логопедической помощи детям с ОВЗ (с нарушениями речи); включает реализацию дополнительных образовательных услуг.

Параметры социального характера свидетельствуют о возможности и готовности родительской общественности к решению задач, поставленных в образовательной программе МБДОУ.

**Перспективы:**

1. Разработать образовательную программу дошкольного образования МБДОУ «Детский сад №57 «Катюша» в соответствии с ФОП ДО.
2. Создать развивающую ППС в соответствии с ФОП ДО.

**Оценка образовательной деятельности по реализации программ дополнительного образования.**

Помимо реализации программ дошкольного образования МБДОУ «Детский сад №57 «Катюша» осуществляет дополнительное образование детей.

Платные образовательные услуги	<ul style="list-style-type: none"> <li>-Подготовка руки к письму (для детей 5-7 лет)</li> <li>-Обучение игре с мячом (для детей 3-7 лет)</li> <li>-Выразительное чтение (для детей 5-7 лет)</li> <li>- Азбуковедение (для детей 4-7 лет)</li> <li>-Обучение танцам (для детей 3-7 лет)</li> <li>- Обучению рисованию (для детей 3-7 лет)</li> <li>- Обучение вокальному пению (для детей 3-7 лет)</li> <li>- Логика для дошкольника (для детей 3-7 лет)</li> </ul>
--------------------------------	--

Дополнительное образование детей организуется в целях всестороннего удовлетворения образовательных потребностей родителей (законных представителей) воспитанников во всестороннем развитии детей, их индивидуальных особенностей и интересов.

п/п	Название платной услуги (кружка)	2020-2021 уч.г.	2021-2022 уч.г.	2022-2023 уч.г.	Среднее значение по услуге
1	Азбуковедение	79 %	76 %	82%	79%
2	Логика для дошкольника	88%	92 %	98%	92%
3	Выразительное чтение	79 %	80%	85%	81%
4	Обучение вокальному пению	18%	28%	32%	26%
5	Обучение танцам	55 %	58 %	62%	58%
6	Подготовка руки к письму	87%	92%	96%	91%
7	Обучение игре с мячом	30%	30 %	35%	31%
8	Обучение рисованию	46%	52%	61%	51%

В 2022-2023 учебном году дополнительными образовательными услугами были охвачены все дети в возрасте от 3 до 7 лет. Все воспитанники данного возраста посещают не менее двух дополнительных образовательных услуг. Посещение дополнительных образовательных услуг оказывает положительное воздействие на психическое и физическое состояние, познавательное развитие воспитанников.

Кроме того, анализ результатов проведения дополнительных образовательных услуг показал, что спрос растет. Увеличились средние показатели посещения платных услуг: обучение вокальному пению на 4%, обучение танцам – на 3%, обучение театральному вокальному пению – на 4%. Стабильно высокий спрос сохранился на услуги «Азбуковедение», «Логика для дошкольника», «Подготовка руки к письму», «Выразительное чтение» т. к. родители удовлетворены результатами освоения воспитанниками навыков чтения, что положительно влияет на готовность к обучению в школе.

**Вывод:** реализация дополнительной образовательной программы способствовала развитию познавательной активности воспитанников и формированию личностных социальных компетенций. Качество организации деятельности МБДОУ, направленной на реализацию запросов родителей (законных представителей) позволило сохранить контингент воспитанников, охваченных дополнительным образованием.

### **Оценка деятельности по реализации программы воспитания**

*Под воспитанием понимается* «деятельность, направленная на развитие личности, создание условий для самоопределения и социализации обучающихся на основе социокультурных, духовно-нравственных ценностей и принятых в российском обществе правил и норм поведения в интересах человека, семьи, общества и государства, формирование у обучающихся чувства патриотизма, гражданственности, уважения к памяти защитников Отечества и подвигам Героев Отечества, закону и правопорядку, человеку труда и старшему поколению, взаимного уважения, бережного отношения к культурному наследию и традициям многонационального народа Российской Федерации, природе и окружающей среде» (п.2. Ст.2 Федерального Закона от 31.07.2020 № 304-ФЗ «О внесении изменений в Федеральный закон «Об образовании в Российской Федерации» по вопросам воспитания обучающихся»)

**Воспитание детей дошкольного возраста** в настоящее время ориентируется на

гармоничное развитие личности, развитие жизнестойкости и адаптивности растущего человека в условиях глобальной неопределённости и стремительных изменений во всех сферах жизни и деятельности.

В основе процесса воспитания детей в МБДОУ лежат конституционные и национальные ценности российского общества.

Основных направлениях воспитательной работы МБДОУ:

- Ценности **Родины и природы** лежат в основе патриотического направления воспитания.
- Ценности **человека, семьи, дружбы, сотрудничества** лежат в основе социального направления воспитания.
- Ценность **знания** лежит в основе познавательного направления воспитания.
- Ценность **здоровья** лежит в основе физического и оздоровительного направления воспитания.
- Ценность **труда** лежит в основе трудового направления воспитания.
- Ценности **культуры и красоты** лежат в основе этико-эстетического направления воспитания.

**Вывод:** организация деятельности воспитанников в рамках работы детского общественного объединения позволяет организовывать более успешную работу по объединению детского коллектива, позволяет быстро адаптироваться к внешним изменениям, происходящим в дошкольном образовании, повышает эффективность взаимодействия всех участников образовательно-воспитательного процесса в ДОО.

#### **Выполнение задач, поставленных при предыдущем самообследовании.**

Деятельность педагогического коллектива МБДОУ «Детский сад №57 «Катюша» в 2022-2023 учебном году была направлена на то, чтобы помочь каждому ребёнку войти в современный мир и познать его, приобщиться к его ценностям, научиться быть самостоятельным, способным общаться с взрослыми и сверстниками, принимать решения и отвечать за их последствия.

В течение учебного года творческая группа дошкольного учреждения работала над обновлением основной образовательной программы дошкольного образовательного учреждения с учетом требований государственных стандартов дошкольного образования. А именно: над оформлением содержания программы в соответствии с требованиями к ее структуре; над разработкой части ООП, формируемой участниками образовательных отношений, на основе парциальных программ.

Порядок изложения и принципы внутреннего структурирования всех разделов Программы был выстроен с учётом структуры примерной основной образовательной программы, которая включает три основных раздела: целевой, содержательный и организационный, в каждом из которых отражается обязательная часть и часть, формируемая участниками образовательного процесса.

Повышение профессиональной компетентности педагогов через участие в разнообразных моделях системы повышения квалификации – было одной из задач в работе учреждения в прошедшем году.

За 2022-2023 учебном году 9 педагогов учреждения повысили свою профессиональную компетенцию по следующим программам:

№ п/п	Наименование курсов	Количество педагогов
1	Организация и содержание образовательного процесса в условиях реализации ФГОС дошкольного образования.	4
2	Организация и содержание образовательной деятельности в дошкольных организациях в условиях инклюзивного образования.	2
3	Методика проведения логоритмики и логомассажа для коррекции нарушений речи	1
4	Организация и содержание сопровождения развития детей младшего и раннего возраста в условиях дошкольной образовательной организации	1

5	Организация ранней помощи детям с ограниченными возможностями здоровья и инвалидностью	1
---	--	---

В течение следующего учебного года планируем далее продолжить реализацию этой задачи, так как в коллективе появились новые педагогические кадры и повышение квалификации - необходимое условие повышения качества образования.

### 1. Оценка системы управления ДОО.

Управление учреждением осуществляется в соответствии с действующим законодательством Российской Федерации: Федеральным законом «Об образовании в РФ», «Порядком учреждения и осуществления образовательной деятельности по общеобразовательным программам дошкольного образования», нормативно-правовыми документами Министерства образования и науки Российской Федерации, Уставом, Коллективным договором и Правилами внутреннего трудового распорядка и представляет собой систему взаимосвязанных органов управления, каждое из которых обязательно входит в зону влияния субъектов управления, как по горизонтали, так и по вертикали.

Непосредственное руководство дошкольной образовательной организацией осуществляет Пекишева Елена Николаевна.

#### Структура управления, включая коллегиальные органы управления

Система управления МБДОУ имеет следующую структуру:

- заведующий образовательным учреждением;
- общее собрание – все работники;
- совет родителей (родительский комитет) – родители;
- педагогический совет – педагоги, представители родителей.

Имеющаяся структура системы управления соответствует Уставу и функциональным задачам МБДОУ. Она носит гибкий характер и может меняться в связи с развитием учреждения.

#### Контрольная деятельность в МБДОУ

Административный контроль в учреждении направлен на повышение качества образовательной деятельности педагогов путем совершенствования внутреннего контроля, проводимого заведующим, заместителем заведующего, старшим воспитателем, заведующим хозяйством.

Контроль осуществляется в виде мониторинга, предусматривает сбор, системный учет, обработку и анализ информации о реализации образовательной программы МБДОУ (результаты образовательной деятельности, состояние здоровья обучающихся, организацию питания, выполнения режимных моментов, исполнительская дисциплина, учебно-методическое обеспечение, диагностика педагогического мастерства и т.д.).

В виде оперативных проверок осуществляется контроль в целях установления фактов и проверки сведений о нарушениях, указанных в обращениях родителей воспитанников или других граждан, и регулирования конфликтных ситуаций в отношениях между участниками образовательного процесса.

Контроль осуществляется в виде плановых проверок в соответствии с утвержденным планом-графиком, результаты которого доводятся до членов педагогического коллектива.

Виды контроля и их содержание представлены в таблице:

Вид контроля	Ответственный	Направление
Оперативный контроль	Заведующий Заместитель заведующего	Направлен на изучение ежедневной информации о ходе и результатах педагогического процесса, выявление причин, нарушающих его. Оперативный контроль направлен также на сравнение, обобщение, анализ, поиск причин, вызвавших ту или иную проблему.

Тематический контроль	Заместитель заведующего	Направлен на всестороннее изучение состояния педагогического процесса по разделам программы, реализуемой в МБДОУ, или по направлениям деятельности педагогов. Материалы тематического контроля оформляются и хранятся в методическом кабинете ДОУ. Они являются банком данных о состоянии педагогического процесса по одному из направлений деятельности педагогического коллектива МБДОУ и используются при подготовке и определении задач учреждения в новом учебном году.
Медико-педагогический контроль	Заместитель заведующего Заведующий хозяйством	Направлен на соблюдение выполнения режимных моментов и санитарным состоянием в МБДОУ: санитарное состояние и содержание участка; - санитарно-гигиеническое состояние помещений; оборудование помещений; - учреждение питания; соблюдение питьевого режима; - динамические наблюдения за состоянием здоровья и физическим развитием детей; - состояние здоровья детей; - мероприятия, проводимые в случае карантина; - состояние одежды и обуви детей; - учреждение двигательного режима; - осуществление системы закаливания; - учреждение прогулок; - проведение физкультурных занятий с детьми; - проведение оздоровительных мероприятий в течение дня; - учреждение дневного сна; - учреждение физкультурно-оздоровительных праздников, досуга и развлечений.

**Вывод:** система контроля позволила получить объективную информацию о реализации «Образовательной программы ДОУ», провести анализ достижений в воспитании, обучении, развитии, оздоровлении и организации жизнедеятельности воспитанников для прогнозирования перспектив развития МБДОУ; выявить затруднения педагогов ДОУ в осуществлении образовательной и оздоровительной работы с воспитанниками, своевременно принять меры по устранению выявленных недостатков и совершенствованию работы учреждения. Полученные результаты будут использованы при планировании системы контроля на новый год.

## **2. Оценка организации образовательного процесса Режим занятий в ДОО.**

Муниципальное бюджетное дошкольное образовательное учреждение «Детский сад №57 «Катюша» функционирует в режиме:

- пятидневная рабочая неделя;
- часы работы – с 7.00 до 19.00;
- выходные дни – суббота, воскресенье, нерабочие праздничные дни, установленные законодательством Российской Федерации;
- язык образования — русский;
- уровень образования — дошкольное образование;
- форма обучения — очная;
- нормативный срок обучения — 6 лет.

Основу Режима составляет установленный распорядок сна и бодрствования, приемов пищи, гигиенических и оздоровительных мероприятий и процедур, организованной образовательной деятельности, прогулок, совместной и самостоятельной деятельности воспитанников.

Режим занятий воспитанников является локальным нормативным актом, регламентирующим образовательную деятельность детского сада в соответствии с общеобразовательной программой дошкольного образования. Ежегодно, на начало учебного года составляется расписание непрерывной образовательной деятельности для каждой возрастной группы, которое утверждается приказом заведующего.

Продолжительность непрерывной образовательной деятельности для воспитанников от 3 до 4 лет составляет не более 15 минут, для воспитанников от 4 до 5 лет - не более 20 минут, для воспитанников от 5 до 6 лет - не более 25 минут, а для воспитанников от 6 до 7 лет – не более 30 минут. Для воспитанников раннего возраста от 1,5 до 3 лет длительность непрерывной образовательной деятельности не превышает 10 мин. Осуществляется



образовательная деятельность в первую и во вторую половину дня. Допускается осуществлять образовательную деятельность на игровой площадке во время прогулки. Максимально допустимый объем образовательной нагрузки в первой половине дня в младшей и средней группах не превышает 30 и 40 минут соответственно, а в старшей и подготовительной - 45 минут и 1,5 часа соответственно. Перерывы между периодами непрерывной образовательной деятельности составляют не менее 10 минут.

Образовательная деятельность с воспитанниками старшего дошкольного возраста осуществляется и во второй половине дня после дневного сна. Ее продолжительность составляет не более 25 - 30 минут в день. В середине непрерывной образовательной деятельности статического характера проводятся физкультурные минутки. Образовательная деятельность, требующая повышенной познавательной активности и умственного напряжения воспитанников, организуется в первую половину дня. Для профилактики утомления воспитанников проводятся физкультурные и музыкальные занятия.

В течение 2022-2023 учебного года в детском саду воспитывался в среднем 151 ребенок в группах общеразвивающей, комбинированной и компенсирующей направленности с 10,5-часовым пребыванием.

В МБДОУ в целом выполняется норматив наполняемости (средняя наполняемость групп раннего возраста – 20 человек, дошкольного возраста – 26 человек, комбинированной направленности – 17 человек, компенсирующей направленности - 12 человек); соблюдается санитарно-гигиенический режим в помещениях; за отчетный период случаи травматизма и пищевых отравлений отсутствуют; распределение учебной нагрузки позволяет избегать нервно-эмоциональных и физических перегрузок воспитанников.

Образовательная работа с детьми осуществляется с учетом национальных ценностей и традиций семьи, общества и государства Российской Федерации в сфере дошкольного образования. Образовательный процесс направлен на реализацию следующих образовательных областей: социально-коммуникативное развитие; познавательное развитие; художественно-эстетическое развитие; речевое развитие; физическое развитие и строится на позициях гуманно-личностного отношения к ребенку, с учетом принципа интеграции образовательных областей в соответствии с возрастными возможностями и индивидуальными особенностями воспитанников.

Образовательный процесс строится на основе использования образовательной программы и адаптированной основной образовательной программы МБДОУ «Детский сад №57 «Катюша».

Образовательный процесс в МБДОУ условно подразделяется на:

- образовательную деятельность, осуществляемую в процессе организации различных видов детской деятельности (игровой, коммуникативной, трудовой, познавательно-исследовательской, продуктивной, музыкально-художественной, чтения);
- образовательную деятельность, осуществляемую в ходе режимных моментов;
- самостоятельную деятельность детей;
- взаимодействие с семьями детей по реализации образовательных программ дошкольного образования.

**Вывод:** непрерывная образовательная деятельность осуществляется в течение учебного года, продолжительность которого устанавливается календарным учебным графиком. В летний оздоровительный период в группах реализуется образовательная деятельность познавательной, художественно-эстетической и оздоровительной направленности в различных видах детской деятельности в соответствии с возрастным периодом.

#### **Работа по созданию условий для сохранения и укрепления здоровья.**

Актуальной задачей МБДОУ остается поиск эффективных форм работы МБДОУ по сохранению и укреплению физического и психологического здоровья детей, сохраняется

потребность в модернизации образовательного процесса посредством разработки и реализации в работе с воспитанниками комплекса мер по сохранению и укреплению психологического здоровья в качестве его неотъемлемой части и реализации инновационных подходов к физкультурно-оздоровительной работе.

### **Здоровьесберегающие технологии, реализуемые в МБДОУ**

<b>Формы работы</b>	<b>Время проведения</b>
<b>Технологии сохранения и стимулирования здоровья</b>	
Гимнастика пробуждения	После сна в группе каждый день.
Динамические паузы	Во время занятий 2-5 мин по мере утомляемости детей.
Подвижные и спортивные игры	Как часть физкультурного занятия, на прогулке, в группе со средней степенью подвижности, ежедневно.
Пальчиковая гимнастика	Индивидуально, с подгруппой и всей группой, ежедневно.
Дорожки здоровья	После сна вся группа ежедневно, на физкультурном занятии.
Гимнастика для глаз	Ежедневно по 3-5 минут в любое свободное время, в зависимости от интенсивности нагрузки.
Дыхательная гимнастика	В разных формах физкультурно-оздоровительной работы.
<b>Технологии обучения здоровому образу жизни</b>	
Физкультурные занятия	3 раза в неделю по расписанию.
Утренняя гимнастика	Ежедневно
Физкультурные досуги, праздники	1 раз в месяц в спортивном зале.
Фитбол	Еженедельно в ходе физкультурных занятий и динамических часов
<b>Коррекционные технологии</b>	
Психогимнастика	Во время занятий 2-5 мин

Для занятий в физкультурном зале имеется необходимое современное оборудование, продуктивно используется оборудование для активной двигательной деятельности детей на свежем воздухе: баскетбольное кольцо, теннисные столы, степ-платформы, бадминтон, волейбольная сетка, баскетбольные и волейбольные мячи, оборудованы беговые дорожки, лесенки для лазания, в зимнее время активно используются лыжи, санки-ледянки.

Оснащение и оборудование медицинского блока современным оборудованием позволяет качественно осуществлять медицинское сопровождение каждого ребенка, осуществлять контроль за его здоровьем и физическим развитием медицинскому персоналу ТОГБУЗ «ГКБ им. Архиепископа Луки г.Тамбова» по договору о сотрудничестве.

Питание детей в детском саду является одним из факторов, определяющим здоровье воспитанников. В детском саду организовано 4-х разовое питание в соответствии с Методическими рекомендациями Минздрава и Института питания АМН «Питание детей в детских дошкольных учреждениях». Для полноценного питания разработан пакет документов с набором технологических карт по приготовлению блюд и утверждено перспективное меню.

Структурным подразделением учреждения является пищеблок, имеющий все необходимое современное оборудование.

Успех организации питания в учреждении достигнут выполнением режима, норм питания и калорийности, использованием разнообразных блюд, эстетикой питания и расстановкой мебели, индивидуальным подходом к детям, имеющим отклонения в здоровье (аллергия, заболевания ЖКТ и т.д.), витаминизацией блюд, учетом естественных потребностей ребёнка.

Систематизированная работа по охране и укреплению здоровья детей и физическому развитию, скоординированная и взаимосвязанная деятельность педагогов и медицинского персонала - важный фактор реализации всех разделов программы оздоровления детей.

Контроль за соблюдением санитарных правил и выполнением санитарно-противоэпидемических (профилактических) мероприятий при осуществлении деятельности, связанной с оказанием услуг по реализации образовательной программы дошкольного образования, осуществляется на основе разработанной программы производственного контроля.

### Физическое развитие воспитанников

Физическое развитие воспитанников – один из важнейших факторов формирования здорового ребенка. В течение 2022-2023 учебного года в ДОУ осуществлялся мониторинг темпа прироста показателей физического развития детей

#### Оценка физического развития воспитанников (в сравнении за 3 года)

Учебный год	Кол-во вос-ов	Уровень физического развития				Темп прироста показателей физического развития (по методике В.И.Усакова)							
						Ловкость		Сила		Быстрота		Средний показатель	
		гармоничное		дисгармоничное		%	Оценка пок-ля	%	Оценка показателя	%	Оценка показателя	%	Оценка показателя
2020-2021	334	283	85	51	15								
2021-2022	283	240	85	43	15	19	отлично	27	отлично	11	хорошо	20	отлично
2022-2023	254	161	63	93	37	17,7	отлично	24,5	отлично	11,3	хорошо	18,6	отлично

Важнейшим итогом работы любого детского учреждения является создание условий для сохранения и укрепления детского здоровья. В течение 2022-2023 года совместно с медицинской

**Показатели заболеваемости детей**

Год	Всего	Зарегистрировано заболеваний		Число дней пропущенных по болезням на 1 реб.	ЧБД		Индекс здоровья	
		общая	ОРВИ, грипп		количество	%	Количество детей, не болеющих в течение года	%
2021	185	388	346	6	7	3,7	42	22,7
2022	161	347	303	5	6	4	33	23,6

Сравнительный анализ за 2021г. и 2022г. в целом показывает положительную динамику в снижении уровня заболеваемости. Снизилось количество зарегистрированных заболеваний на 14 случаев, в том числе заболеваемость ОРВИ, гриппом на 22 случая. Количество часто болеющих детей уменьшилось на 0,3%. Индекс здоровья ДОО повысился на 0,9%.

В рамках соблюдения санитарного законодательства по предупреждению распространения COVID-19 ежедневно ведется работа по следующим направлениям:

- организация «утренних фильтров» при приеме детей с обязательной термометрией бесконтактными термометрами;
- выявление и недопущение лиц с признаками респираторных заболеваний;
- использование нескольких входов в здание, с целью недопущения скопления воспитанников и родителей при входе;
- усиление дезинфекционного режима при проведении уборки;
- регулярное проветривание и кварцевание всех помещений с использованием рециркуляторов с возможностью использования в присутствии людей;

В дошкольном образовательном учреждении организовано 4-х разовое питание детей на основании 10 - дневного меню.

Питание детей организовано с учётом следующих принципов:

- выполнение режима питания;
- калорийность питания, ежедневное соблюдение норм потребления продуктов;
- гигиена приёма пищи;
- индивидуальный подход к детям во время питания;
- правильность расстановки мебели.

Ежедневно для контроля за организацией в соответствии с требованиями санитарных правил качественного и безопасного горячего питания воспитанников в ДОО проводится бракераж и делается запись в журнале бракеража готовой продукции.

Оценку качества готовых блюд, кулинарного изделия осуществляет бракеражная комиссия. Выдача готовой пищи осуществляется только после проведения данного контроля.

С целью создания условий для формирования культуры здорового образа жизни и питания через внедрение в режимные моменты воспитательного процесса мероприятий по формированию знаний о здоровом питании, у воспитанников формируются основные понятия правильного питания, потребность в здоровом образе жизни и умения выбирать полезные продукты.

МБДОУ «Детский сад № 57 «Катюша» организует разностороннюю деятельность, направленную на сохранение здоровья детей, реализует комплекс воспитательно-

образовательных, оздоровительных и лечебно-профилактических мероприятий по разным возрастным ступеням.

Систематически проводятся: утренняя гимнастика, как средство тренировки и закаливания организма, ритмическая гимнастика, медико-педагогический контроль, подвижные игры на прогулке, физкультминутки на занятиях. Организованы занятия, которые направлены на развитие скоростно-силовых качеств и выносливости детей, на профилактику плоскостопия у детей, укрепление опорно-двигательного аппарата, приобщение к здоровому образу жизни. С детьми, имеющими нарушение зрения, соблюдается охранный режим в течение всего времени пребывания в ДОУ. Проводится зрительная гимнастика, соблюдается расстановка столов с учетом освещения и т.д.

Коллектив дошкольного учреждения уделяет должное внимание закалывающим процедурам и здоровьесберегающим технологиям, которые подходят для детей всех трех групп здоровья, а именно: игровая оздоровительная гимнастика после дневного сна, упражнения на профилактику плоскостопия и нарушений осанки у детей; утренний прием на свежем воздухе, солнечные и воздушные ванны в теплое время года при соответствующей погоде.

Доврачебную медицинскую помощь по сестринскому делу в педиатрии и первичную медико-санитарную помощь по педиатрии в дошкольном учреждении в рамках соглашения оказывает медицинская сестра ТОГБУЗ «Городская детская поликлиника им. В. Ковалева».

В ДОУ созданы условия для охраны и укрепления здоровья детей. Имеются специально выделенные помещения, оснащенные медицинским оборудованием: процедурный кабинет, кабинет для медицинского осмотра детей, изолятор.

**Вывод:** В ДОУ имеется необходимая база данных о состоянии здоровья детей, которая позволяет своевременно и квалифицированно осуществлять и планировать профилактическую оздоровительную работу. Тем не менее, работа по снижению показателей заболеваемости детей остается актуальной. Педагогическому коллективу необходимо настроиться на серьезную работу по дальнейшему оздоровлению детей и профилактике простудных заболеваний. Для повышения эффективности работы в данном направлении, необходимо опираться на сотрудничество с родителями воспитанников, заостряя их внимание на важности вопросов здоровья, физического развития детей, соблюдение санитарно-эпидемиологических норм и требований.

### **3. Оценка содержания образовательной деятельности и качества подготовки обучающихся**

В образовательной программе комплексно представлены все основные содержательные линии воспитания и образования ребенка от рождения до школы.

Модели организации образовательной деятельности по реализации образовательной программы представлены следующим образом:

- совместная деятельность взрослых и детей
- самостоятельная деятельность детей.

Организованная образовательная деятельность в дошкольном учреждении регламентируется учебным планом, составленным в соответствии с требованиями СанПиН.

Организованная образовательная деятельность физкультурно-оздоровительного и эстетического цикла занимает не менее 50% общего времени, отведенного на организованную образовательную деятельность. Реализация содержания образовательных областей осуществляется через решение программных задач, отраженных в комплексных и парциальных программах. Выбор методического обеспечения зависит от содержания комплексной программы и специфики нарушения развития детей.

Образовательная деятельность в ходе режимных моментов рассматривается как возможность без вынужденного, дополнительного умственного напряжения ребенка решать образовательные задачи с одновременным выполнением педагогом или родителем функций по присмотру и уходу за ребенком.

В соответствии с Уставом Учреждения, а также в целях повышения эффективности развития художественно-эстетических навыков, творческих способностей воспитанников,

реализации принципов индивидуализации обучения, обеспечения психолого-педагогической и социально-педагогической поддержки детей с ограниченными возможностями здоровья, успешной социализации и интеграции детей в общество в 2021-2022 уч. году организовано дополнительное образование воспитанников по художественно-эстетическому направлению, познавательному, физическому и речевому развитию.

Образовательный процесс в дошкольном учреждении строится в соответствии с годовым планом.

В 2022 перед коллективом стояли следующие задачи:

1. Создание условий для повышения профессиональных компетенций педагогов в области физического развития
2. Разработка и внедрение модели целостной системы физкультурно-оздоровительной работы в условиях дошкольного учреждения
3. Внедрение новых форм сотрудничества с родителями, направленных на плодотворное взаимодействие по физическому развитию детей
4. Формирование предметно-пространственной образовательной среды в соответствии с ФГОС ДО
5. Расширение сферы социального взаимодействия

Цели и задачи, поставленные перед коллективом МБДОУ, реализовывались через различные формы работы с педагогами и детьми: педагогические советы, семинары, методические объединения, открытые мероприятия, развлечения, смотры, выставки, акции, проверки, кружковая работа, взаимопосещения, родительские собрания, круглые столы.

С целью совершенствования индивидуальных профессиональных компетенций педагогического коллектива в области физического развития были проведены педагогические советы, семинары – практикумы, консультации. Данное направление работы является актуальным в ежедневной деятельности педагогов и будет продолжено в следующем учебном году.

В 2022 году функционировала «Школа педагогического мастерства», работа которой была направлена на профессиональное становление молодого специалиста и формирование профессиональных компетенций педагогов.

Формированию культуры здоровья воспитанников в 2022 году уделялось большое внимание в различных формах: как в повседневной жизни дошкольников во всех режимных моментах и педагогических мероприятиях, так и в форме различных спортивных, праздничных, досуговых мероприятий. С целью обобщения опыта работы педагогов в данном направлении проводились открытые мероприятия, консультации, конкурс «Зимние подвижные игры», «Веселые старты».

В течение года проводился оперативный контроль по формированию физических навыков воспитанников. По итогам проверки выявлено, что 98% педагогического коллектива понимают значимость и внедряют основы здорового образа жизни во всех сферах деятельности дошкольника. Результатом работы в данном направлении стало снижение уровня заболеваемости воспитанников как ОРВИ, так и иными заболеваниями.

**Вывод:** дополнительные образовательные услуги позволяют расширять образовательное пространство ДОУ и тем самым реализовывать потенциал воспитанников. Наиболее высокий спрос родителей на услуги художественного и физкультурно-оздоровительного цикла.

### **3.1. Основные подходы к проведению психолого-педагогической диагностики.**

Диагностика в детском саду помогает определить уровень развития ребенка (интеллектуального, психического, физического и т.д.), врожденность или приобретенность определенных качеств личности, анализ которых позволит спланировать необходимую их коррекцию, формирование или развитие, обеспечить необходимые условия для полноценного и правильного формирования личности. Анализ результатов

диагностики детей в детском саду помогает правильно подобрать формы и методы воспитания, программы дальнейшего развития, обнаружить сильные и слабые стороны ребенка и, что является самым главным для родителей и педагогов – помочь построить правильные отношения с ребенком, благоприятные, доброжелательные, не травмирующие личность.

Наилучшие диагностические результаты можно получить, наблюдая за детьми в процессе занятия ведущей для данного возраста деятельностью - игрой. В процессе диагностики в МБДОУ ребёнку предлагаются задания, тесты, вопросы и загадки, а родителям

- анкеты, тесты и опросники.

Обязательная часть образовательной программы дошкольных групп в течение учебного года была представлена занятиями физической, социально-коммуникативной, познавательной, речевой и художественно-эстетической направленности.

1. **Физическое развитие.** Реализация образовательной программы по направлению «Физическое развитие» включает в себя проведение оздоровительных и лечебно

- профилактических мероприятий; организацию режима двигательной активности ребенка; проведение работы с детьми по формированию основ гигиенических знаний и здорового образа жизни; достаточное пребывание детей на свежем воздухе; организацию полноценного питания в соответствии с требованиями; ведение чёткого контроля и учёта оздоровительных мероприятий; проведение закаляющих мероприятий; учреждение физкультурных уголков в каждой группе.

2. **Социально – коммуникативное развитие.** Реализация программ социально- личностной направленности включает в себя соблюдение баланса между игрой и другими видами деятельности; учреждение игр с учётом возрастных и личностных особенностей детей; использование игровых приёмов в различных видах деятельности, в процессе режимных моментов, в НОД; использование логоритмики и пальчиковой гимнастики; проявление уважения к личности каждого ребёнка, доброжелательное внимание педагогов к воспитанникам; формирование у детей через игру положительного отношения к сверстникам; учёт педагогами возрастных и индивидуальных особенностей детей; чёткое планирование работы по данному разделу; приобретение и использование в работе современных программно-методических материалов по данному направлению; создание условий для развития у детей представлений о семье, городе, родной стране, государственных праздниках; проведение досугов, развлечений; оснащение уголков народного творчества во всех возрастных группах; учреждение и проведение работы по ознакомлению детей с историей родного города; достаточное количество и разнообразие демонстрационного материала и материалов для самостоятельной деятельности детей, а также дидактических игр для реализации данного направления.

Для осуществления работы в данном направлении в учреждении оснащены мини-музеи «Самое сердце России – Тамбов», «Природа родного края», уголки краеведения в дошкольных группах, экспозиция «Книжный мир Тамбова», «Тамбовчане на войне» и др.

3. **Речевое развитие.** Данный вид развития ребенка подразумевает обеспечение развития звуковой стороны речи в соответствии с возрастными возможностями детей; обеспечение условий для обогащения словаря детей, для овладения детьми грамматическим

строем речи, для развития связной речи детей; приобщение детей к культуре чтения художественной литературы.

В рамках этого направления в группах оформлены речевые уголки, ведется работа по подготовке юных экскурсоводов в мини-музеях.

4. **Познавательное развитие.** В рамках данного направления в ДОУ созданы условия для освоения детьми математических представлений, умений, навыков; осуществляется создание игровых, поисковых ситуаций при знакомстве с материалом; использование рабочих тетрадей по программе «Математика – это интересно», обеспечение условий для развития у детей представлений о физических свойствах окружающего мира,

географических представлений в соответствии с их возрастными возможностями; создание условий для развития у детей биологических представлений для развития у детей экологического сознания (Экоцентр); разработка и реализация проекта «Экологическая тропа. Природные сообщества»; проведение систематических наблюдений с детьми за ростом цветочных культур, создание условий для развития творческих способностей детей в процессе конструирования; оснащение развивающей среды различными видами конструкторов и строительных наборов.

5. *Художественно – эстетическое развитие.* Данное направление работы ДОУ включает в себя учреждение тематических художественно-эстетической направленности выставок; оснащение уголков для самостоятельной художественной деятельности в группах разнообразными материалами; сочетание индивидуальных и коллективных видов творческой деятельности детей; уважительное отношение к продуктам детского творчества; создание условий для развития у детей музыкальных способностей; координированная работа музыкального руководителя и воспитателя; учреждение и проведение на достаточном уровне праздников и развлечений; создание условий для развития творческой активности детей в театрализованной деятельности; приобщение детей к театральной культуре; приобщение детей к мировой и национальной музыкальной культуре.

Часть программы, формируемая участниками образовательных отношений, в течение 2022-2023 учебного года была представлена:

#### **Динамика освоения программы по основным направлениям развития в 2022 – 2023 учебном году**

Направление развития	Динамика освоения программы по результатам итоговой диагностики	Динамика освоения программы по результатам итоговой диагностики у детей с ОВЗ
Физическое развитие	Положительная	Положительная
Социально-коммуникативное развитие	Положительная	Положительная
Познавательное развитие	Положительная	Положительная
Речевое развитие	Положительная	Положительная
Художественно-эстетическое развитие	Положительная	Положительная

В течение 2022 – 2023 учебного года воспитанники МБДОУ активно участвовали в конкурсах детского творчества различного уровня, спортивных состязаниях и др.

#### *Участие воспитанников и педагогов в мероприятиях различного уровня*

Дата проведения	Форма мероприятия	Тема мероприятия	Результат участия
<b>Международный уровень</b>			
январь	Международный конкурс детско-юношеского творчества	«Новый год шагает по планете!»	Диплом I степени
февраль	• <u>Международный конкурс технического творчества ко Дню детских изобретений</u>	«Взгляд в будущее»	Диплом III степени
март	Международный конкурс для детей	«Талантливое поколение»	Диплом II степени



	и молодёжи		
сентябрь	• <u>Международный конкурс рисунков</u>	«Мир фантастических животных»	Диплом I степени
декабрь	• <u>Международный конкурс художественного слова</u>	«Поэзия зимы»	Диплом III степени
декабрь	Новогодний конкурс рисунков и поделок	«Встречаем Новый год!»	Сертификат участника
<b>Всероссийский уровень</b>			
февраль	Всероссийская викторина	«Знатоки мультфильмов»	Диплом I степени
март	• <u>Всероссийский конкурс детско-юношеского творчества</u>	«Волшебный пластилин»	Диплом III степени
май	<u>Международный конкурс детского рисунка</u>	«Я – художник»	Диплом I степени
сентябрь	Всероссийский конкурс для детей и молодёжи	«Фуд-иллюстрации акварелью»	Диплом
ноябрь	Всероссийский конкурс по безопасности дорожного движения	«Азбука безопасности»	Сертификат участника
ноябрь	Всероссийский конкурс чтецов	«Я люблю тебя, моя Россия!»	Диплом II степени
декабрь	Всероссийская онлайн-викторина	«Русская сказка»	Диплом I степени
<b>Региональный уровень</b>			
май	Региональный фестиваль, посвящённый дню Победы в Великой Отечественной войне	«О том, что было, не забудем.....»	Сертификат участника
октябрь	Конкурсный отбор среди педагогических работников, занимающих по основному месту работы должность		Сертификат победителя

	«воспитатель», «старший воспитатель»		
ноябрь	Муниципальный этап областного конкурса детского творчества по безопасности дорожного движения среди воспитанников МБДОУ	«Дорога глазами детей»	Сертификат участника
ноябрь	Областной семейный конкурс по пожарной безопасности	«Безопасность глазами детей»	Диплом III степени (2 ребёнка) Сертификат участника (7 детей)
декабрь	Региональный заочный фотоконкурс	«Семья – зеркало души»	Сертификаты участников
декабрь	Областной конкурс детского творчества	«Динамовский символ года»	Сертификат участника
<b>Муниципальный уровень</b>			
февраль	Областной социально-значимый проект при поддержке администрации Тамбовской области	«Время вспять мы живём отгремевшей войной»	Благодарственное письмо
февраль	Муниципальный этап общероссийского соревновательного марафона в формате гимнастрады	«Здоровые дети – здоровая Россия»	Сертификат участника
февраль	Городской конкурс	«Изобретайка»	Сертификат участника
март	Городской конкурс изобразительного искусства и декоративно-прикладного творчества	«Палитра ремёсел»	Сертификат участника
март	Городской конкурс юных чтецов	«Раскрасим мир стихами»	Сертификат участника

март	Муниципальный этап областного конкурса исследовательских работ и творческих проектов дошкольников	«Юный исследователь»	Сертификат участника
март	Городской фестиваль работающей молодёжи	«Ты#МожешьБольше»	Диплом III степени
ноябрь	Городской конкурс чтецов	«За пером жарптицы»	Сертификат участника
ноябрь	Муниципальный этап областного конкурса детского творчества по безопасности дорожного движения среди воспитанников МБДОУ	«Дорога глазами детей»	Сертификат участника Диплом II степени
декабрь	Городской конкурс	«Мой новогодний город»	Диплом II степени
декабрь	Городской конкурс детских творческих работ	«Волшебный Новый год»	Диплом III степени
декабрь	Городской турнир по шашкам	«Шашечный дебют»	Сертификат участника

**Вывод:** анализ участия воспитанников ДОУ в различных конкурсных мероприятиях по итогам 2021 показывает высокую активность, но, не смотря на это, призёров и победителей в конкурсах муниципального уровня мало. В большинстве случаев дети награждены сертификатами участников, поэтому в 2022 году методической службой ДОУ будет осуществляться методическая помощь педагогическому коллективу, направленная на стимуляцию творческой активности как педагогов, так и воспитанников детского сада.

### 3.2. Коррекционно-развивающая работа в МБДОУ

#### 3.2.1. Логопедическое направление

##### Результаты обследования территориальной ПМПК

На основании заключений ПМПК г. Тамбова в 2021-2022 учебном году на коррекционно-развивающие занятия было зачислено 37 детей со следующими видами нарушений:

	Начало года	Конец года
ФН	14	14 (речь N)
ФН с дизартрическим компонентом	15	12 (речь N) 3 ребёнка с улучшением
ФФН	0	

ФФН с дизартрическим компонентом	21	12 (речь N) 7 (продолжение обучения)
ОНР-I с дизартрическим компонентом. Нарушение активности и внимания	2	0(речь N) – дети пересвидетельствованы на ЗПР

Коррекционно-развивающая работа осуществлялась в условиях логопедического пункта и группы комбинированной направленности, на основе чётко запланированной работы. Целью работы являлось воспитание у детей правильной, чёткой речи с соответствующим возрасту словарным запасом и уровнем развития связной речи, что достигалось разноплановым систематическим воздействием, направленным на развитие речевых и неречевых процессов. Содержание образовательного процесса по данному направлению в 2021-2022 учебном году определялось специальными коррекционными программами для детей, а для воспитанников с ОНР реализовывалось через разработку индивидуального образовательного маршрута.

Индивидуальные образовательные маршруты были построены с учетом технологии медико-психолого-педагогического сопровождения детей с ОНР и ЗПР, обеспечивающей развитие каждого ребенка в соответствии с его актуальными и потенциальными возможностями.

По результатам логопедического обследования в соответствии с выявленными нарушениями звукопроизношения и учетом психолого-педагогических особенностей детей с воспитанниками проводились индивидуальные и подгрупповые занятия.

Все логопедические занятия строились в соответствии с планом, конспектами занятий. Важное место в работе с детьми отводилось формированию потребности в речевом общении, развитию слухового и зрительного восприятия, совершенствованию всех психических процессов.

Для успешного решения поставленных задач осуществлялась тесная взаимосвязь со всеми участниками образовательного процесса (воспитателями, специалистами ДООУ, родителями).

Координатором организации коррекционной работы в МБДОУ выступал психолого-педагогический консилиум, в состав которого входили педагоги и специалисты, работающие с детьми, нуждающимися в коррекционной помощи. В ходе заседаний решались вопросы организации образовательной деятельности с детьми, имеющими сложности в освоении образовательной программы, рассматривались вопросы динамики развития детей, получающих коррекционную помощь, и уточнения методов работы с дошкольниками.

Особое внимание уделялось профилактической работе по предупреждению нарушений речи у детей раннего возраста. Для обеспечения благоприятной среды для профилактики речевых нарушений создана система традиционных и нетрадиционных стратегий взаимодействия всех участников процесса: учителя-логопеда, музыкального руководителя, воспитателей и родителей.

Все проведенные мероприятия способствовали повышению педагогической компетентности родителей и их заинтересованности в развитии речи ребенка; позволили провести пропедевтическую работу по коррекции речевых нарушений у детей раннего возраста; педагоги познакомились с основами логопедических знаний и приняли активное участие в работе.

Работая над развитием речи детей и планируя свою работу, большое внимание уделяли условиям, при которых ведется данная деятельность:

- организации образовательной среды для расширения кругозора детей;
- продумыванию развивающей среды, в которой живут дети, заботясь о постепенном расширении их социальных связей;
- созданию атмосферы, в которой дети слышат лишь совершенные образцы речи;
- оказанию логопедической помощи детям с нарушениями речи.

Итоговая диагностика в конце учебного года с целью контроля эффективности

коррекционно-логопедической работы выявила положительную динамику в развитии речи детей, но требующую доработки и оптимизации, так как образовательная область «Речевое развитие» остаётся наиболее проблемной в нашем ДООУ.

### **Работа ППк**

Работа ППк организована в соответствии с положением о психолого-педагогическом консилиуме муниципального бюджетного дошкольного образовательного учреждения «Детский сад №57 «Катюша».

В 2022-2023 учебном году проведено 43 заседания: 40 плановых, 3 внеплановых.

Тематика плановых заседаний ППк:

- Организация работы ППк в учебном году.
- Проведение комплексного обследования воспитанников с ОВЗ для организации работы по индивидуальным образовательным маршрутам.
- Проведение комплексного обследования воспитанников, имеющих трудности в усвоении программы, развитии и адаптации к МБДОУ для представления на ПМПк.
- Формирование списков детей по запросам родителей и педагогов для оказания индивидуально-коррекционной помощи.
- Проведение комплексного обследования воспитанников, имеющих речевые нарушения для представления на ПМПк.
- Проведение комплексного обследования воспитанников, имеющих тяжелые речевые нарушения для представления на ПМПк.
- Утверждение списков обучающихся, нуждающихся в обследовании ПМПк.
- Проведение комплексного обследования воспитанников, имеющих задержку психического развития для представления на ПМПк.
- Оценка эффективности и анализ результатов коррекционно-развивающей работы с воспитанниками с ОВЗ.

### **Раннее выявление детей с речевыми нарушениями**

Своевременное и полноценное формирование речи – одно из условий нормального развития малыша, и в дальнейшем его успешное обучение в школе. Именно ранний возраст – это сенситивный период для воспитания звуковой культуры речи. Любая задержка или нарушение в этом плане отражается на его деятельности в различных её формах. Поэтому одной из задач участников образовательного процесса (воспитателя, педагога-психолога, учителя-логопеда) и является раннее выявление каких-либо трудностей в развитии, в том числе и речевых.

С момента поступления ребёнка в МБДОУ «Детский сад №57 «Катюша» за ним ведётся наблюдение с целью выявления каких-либо трудностей в адаптации и развитии, в том числе и речевых. В 2022-2023 учебном году было проведено комплексное обследование всех воспитанников раннего возраста для определения актуального психофизического состояния и возможностей, содержания и оказания им психолого-педагогической помощи, создания специальных условий получения образования.

Работа по коррекции и профилактике вторичных психо-речевых нарушений ведётся совместно педагогами групп, педагогом-психологом и учителем-логопедом в рамках программы «Спецпомощь» для детей раннего возраста МБДОУ «Детский сад №57 «Катюша»

Совместно с педагогом-психологом учитель-логопед определяет для педагогов МБДОУ различные виды работы, направленные на профилактику речевых нарушений, организует работу с родителями, с целью привлечения внимания к коррекционным и педагогическим задачам.

В случае, если после проведенных мероприятий наблюдается неудовлетворительный результат работы, то ребёнок направляется на территориальную ПМПк г. Тамбова для уточнения образовательного маршрута.

В 2022-2023 учебном году в группах раннего возраста воспитателями на основании рекомендаций учителей-логопедов МБДОУ «Детский сад №57 «Катюша» проводилась

профилактическая работа по предупреждению речевых нарушений у воспитанников.

### **Взаимодействие всех участников образовательных отношений.**

Проблема воспитания и обучения детей дошкольного возраста с ОВЗ является весьма острой и актуальной, так как многочисленную группу составляют дети с отклонениями в речевом развитии. В связи с этим возрастает необходимость в более плотном взаимодействии всех участников образовательного процесса: учителей-логопедов, родителей, воспитателей, педагога-психолога, инструктора по физической культуре и музыкального работника.

Каждый из участников решает определенные задачи: учителя-логопеды и родители – закрепление правильного произношения звуков родного языка; воспитатели – контроль за правильным звукопроизношением и введение поставленного звука в свободную речь воспитанников; педагог-психолог – развитие познавательных процессов; инструктор по физкультуре и музыкальный руководитель – развитие физиологического дыхания, закрепление поставленных звуков в речевках, физкультминутках, стихах и песнях.

По итогам работы территориальной ПМПК города Тамбова за 2022-2023 учебный год показатели выпуска детей с речью N составляет 64%, что свидетельствует об успешном результате взаимодействия всех участников образовательных отношений.

### **3.2.2. Деятельность педагога-психолога**

**Основная цель деятельности:** психолого-педагогическое сопровождение образовательного процесса в образовательной организации.

**Цель образовательной деятельности:** обеспечение развития личности детей дошкольного возраста в различных видах общения и деятельности с учетом их возрастных, индивидуальных психологических и физиологических особенностей в условиях интегративной предметно-развивающей среды.

**Направления и основные задачи психолого-педагогического сопровождения:**

**1. Психолого-педагогическое и методическое сопровождение реализации основных и дополнительных образовательных программ:**

- Формирование и реализация планов развивающей работы с воспитанниками с учетом их индивидуально-психологических особенностей.
- Разработка программ развития универсальных учебных действий, программ воспитания и социализации воспитанников, коррекционных программ.
- Разработка психологических рекомендаций по формированию и реализации индивидуальных учебных планов для творчески одаренных воспитанников.
- Разработка совместно с педагогами индивидуальных планов работы с воспитанниками с учетом их психологических особенностей.
- Разработка и реализация мониторинга личностной составляющей результатов освоения основной общеобразовательной программы, установленной федеральным государственным образовательным стандартом.
- Оформление и ведение документации (планы работы, протоколы, журналы, психологические заключения и отчеты).

**2. Психологическая экспертиза комфортности и безопасности образовательной среды образовательной организации:**

- Психологический мониторинг и анализ эффективности использования методов и средств образовательной деятельности.
- Психологическая экспертиза программ развития образовательной организации с целью определения степени безопасности и комфортности образовательной среды.
- Консультирование педагогов МБДОУ при выборе образовательных технологий с учетом индивидуально-психологических особенностей и образовательных потребностей воспитанников.
- Ведение профессиональной документации (планы работы, протоколы, журналы,

психологические заключения и отчеты).

### **3. Психологическое консультирование субъектов образовательного процесса:**

- Консультирование администрации, педагогов и других работников МБДОУ по проблемам взаимоотношений в трудовом коллективе и другим профессиональным вопросам.
- Консультирование педагогов по вопросам разработки и реализации индивидуальных программ для построения индивидуального образовательного маршрута с учетом особенностей и образовательных потребностей конкретного воспитанника.
- Консультирование родителей (законных представителей) по проблемам взаимоотношений с детьми, их развития и другим вопросам.
- Консультирование администрации МБДОУ, педагогов, родителей (законных представителей) по психологическим проблемам образования, воспитания и развития воспитанников.
- Ведение профессиональной документации (планы работы, протоколы, журналы, психологические заключения и отчеты).

### **4. Коррекционно-развивающая работа с детьми, в том числе работа по восстановлению и реабилитации:**

- Разработка и реализация планов проведения коррекционно-развивающих занятий для детей, направленных на развитие интеллектуальной, эмоционально-волевой сферы, познавательных процессов, снятие тревожности, решение проблем в сфере общения, преодоление проблем в сфере общения и поведения.
- Организация и совместное осуществление педагогами, учителями-логопедами психолого-педагогической коррекции выявленных в психическом развитии детей недостатков, нарушений социализации и адаптации.
- Формирование и реализация планов по созданию образовательной среды для воспитанников с особыми образовательными потребностями, в том числе одаренных воспитанников.
- Проектирование в сотрудничестве с педагогами индивидуальных образовательных маршрутов для воспитанников.
- Ведение профессиональной документации (планы работы, протоколы, журналы, психологические заключения и отчеты).

### **5. Психологическая диагностика детей:**

- Психологическая диагностика с использованием современных образовательных технологий, включая информационные образовательные ресурсы.
- Скрининговые обследования (мониторинг) с целью анализа динамики психического развития, определение лиц, нуждающихся в психологической помощи.
- Составление психолого-педагогических заключений по результатам диагностического обследования с целью ориентации педагогов, администрации МБДОУ и родителей (законных представителей) в проблемах личностного и социального развития воспитанников.
- Определение степени нарушений в психическом, личностном и социальном развитии детей, участие в работе психолого-медико-педагогического консилиума.
- Изучение интересов, склонностей, способностей детей, предпосылок одаренности.
- Ведение профессиональной документации (планы работы, протоколы, журналы, психологические заключения и отчеты).

### **6. Психологическое просвещение субъектов образовательного процесса:**

- Ознакомление педагогов, администрации МБДОУ с современными исследованиями в области психологии дошкольного возраста.
- Информирование субъектов образовательного процесса о формах и результатах своей профессиональной деятельности.

- Ознакомление педагогов, администрации МБДОУ и родителей (законных представителей) с основными условиями психического развития ребенка (в рамках консультирования, педагогических советов).
- Ознакомление педагогов, администрации МБДОУ с современными исследованиями в области профилактики социальной адаптации.
- Просветительская работа с родителями (законными представителями) по принятию особенностей поведения, интересов и склонностей, в том числе одаренности ребенка.
- Информирование о факторах, препятствующих развитию личности, воспитанников о мерах по оказанию им различного вида психологической помощи.
- Ведение профессиональной документации (планы работы, протоколы, журналы, психологические заключения и отчеты).

**7. Психологическая профилактика, направлена на сохранение и укрепление психического здоровья детей в процессе образования в МБДОУ:**

- Выявление условий, неблагоприятно влияющих на развитие личности воспитанников.
- Разработка психологических рекомендаций по проектированию образовательной среды, комфортной и безопасной для личностного развития воспитанника на каждом возрастном этапе, для своевременного предупреждения нарушений в развитии и становлении личности, ее аффективной, интеллектуальной и волевой сфер.
- Планирование и реализация совместно с педагогами превентивных мероприятий по профилактике социальной дезадаптации, аддикций и девиаций поведения.
- Разъяснение субъектам образовательного процесса необходимости применения берегающих здоровье технологий, оценка результатов их применения.
- Разработка рекомендаций субъектам образовательного процесса по вопросам психологической готовности и адаптации к новым образовательным условиям (поступление в МБДОУ, готовность к школе, переход на новый уровень образования).
- Разработка рекомендаций для педагогов по вопросам социальной интеграции и социальной дезадаптации воспитанников с девиантными и аддиктивными проявлениями в поведении.
- Ведение профессиональной документации (планы работы, протоколы, журналы, психологические заключения и отчеты).

**Психологическая диагностика  
Адаптация воспитанников к МБДОУ**

Большое значение в создании условий для сохранения физического и психического здоровья впервые поступающих в детский сад детей уделяется адаптационным мероприятиям. С этой целью в ДОУ осуществляются комплексные психолого-педагогические мероприятия в период адаптации.

*Итоги адаптации детей к ДОУ:*

Количество детей, впервые поступивших в ДОУ	Степень адаптации		
	Лёгкая степень адаптации	Средняя	Низкая
19 детей	14 детей (74%)	5 детей (26%)	0

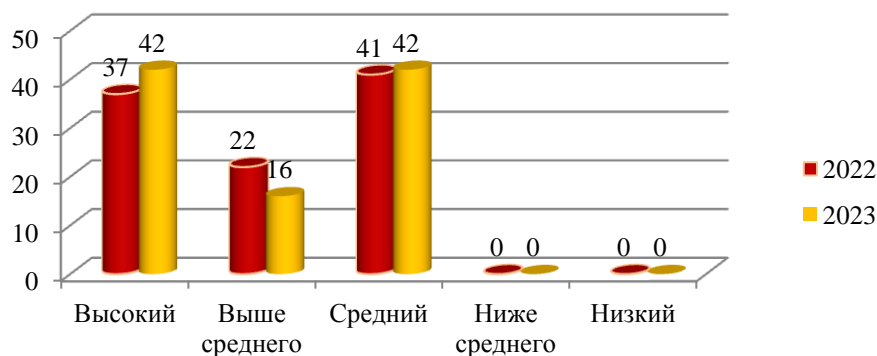
Основываясь на полученных данных, можно сделать вывод, что практически все вновь прибывшие воспитанники адаптировались к условиям ДОУ: общее эмоциональное состояние детей, связанное с различными формами включения в жизнь ДОУ улучшилось: дети привыкли к режиму, идут на контакт с другими детьми, взрослыми, умеют самостоятельно или с помощью взрослого играть, не испытывают отрицательной реакции на



отрыв от матери.

### Готовность к обучению в школе

Основной целью деятельности любого дошкольного образовательного учреждения является подготовка ребенка к успешному обучению в школе. Уровень готовности ребенка к обучению в школе служит также и оценкой эффективности воспитательно-образовательного процесса в ДОУ. Педагогом-психологом проведено диагностическое обследование воспитанников подготовительного возраста. Сравнительный анализ диагностики показал следующие результаты:



Все выпускники освоили программу детского сада на высоком и среднем уровне. Речевое развитие - норма. 90% выпускников имеют высокий уровень познавательного развития. У всех детей сформированы навыки социально-бытовой ориентировки и учебная мотивация. Воспитанники ДОУ приобрели навыки общения, стали более активными, находчивыми, любознательными, овладели в полной мере необходимыми умениями и предпосылками к учебной деятельности.

### Развитие эмоционально-волевой сферы

В начале и в конце учебного года проводилась диагностика развития эмоционально – волевой сферы воспитанников дошкольного возраста. В течение года проводилась работа по социально коммуникативному развитию воспитанников. Следствием данной работы является положительная динамика эмоционально – волевого развития.

Диагностика показала, что эмоционально – волевая и социальная сферы положительно сформированы у 99% дошкольников. Этому способствует благоприятный психологический климат в группе и дома, а также специальная работа по нравственному и социально-коммуникативному развитию. У 1% воспитанников эмоционально-волевое развитие неустойчивое, связано с психологической депривацией в раннем возрасте.

Динамика развития эмоционально-волевой и социальной сфер положительная по всем возрастным группам.

В соответствии с возрастной группой уровень эмоционально-волевого развития возрастает.

### Развитие эмоционально-волевой сферы воспитанников дошкольников в соответствии с возрастом.

Параметры	3-4 года	4-5 лет	5-6 лет	6-7 лет
<b>Эмоционально – волевое развитие</b>				
Положительное	19	34	51	65
Неустойчивое	81	66	49	35
Отрицательное	-	-	-	-
Малозаэмоциональное	-	-	-	-
<b>Отношение со взрослыми</b>				
Положительное	5	36	32	64
Неустойчивое	95	64	68	36

Безынициативное	-	-	-	-
Отрицательное	-	-	-	-
Отсутствие (отношений)	-	-	-	-
<b>Отношение со сверстниками</b>				
Положительное	9	54	56	64
Неустойчивое	91	46	44	36
Безынициативное	-	-	-	-
Отрицательное	-	-	-	-
Отсутствие (отношений)	-	-	-	-
<b>Общий уровень</b>				
Низкий	-	-	-	-
Ниже среднего	-	-	-	-
Средний	77	46	35	22
Выше среднего	19	30	37	27
Высокий	4	24	28	51

**Сравнительный анализ за 3 года».**

Параметры	2020 – 2021 учебный год	2021 – 2022 учебный год	2022 – 2022 учебный год
-----------	-------------------------	-------------------------	-------------------------

<b>Эмоционально – волевое развитие</b>			
Положительное	49%	45%	44%
Неустойчивое	51%	54%	56%
Отрицательное	-	1%	-
Малозмоциональное	-	-	-
<b>Отношение со взрослыми</b>			
Положительное	43%	45%	37%
Неустойчивое	57%	55%	63%
Безынициативное	-	-	-
Отрицательное	-	-	-
Отсутствие (отношений)	-	-	-
<b>Отношение со сверстниками</b>			
Положительное	57%	53%	48%
Неустойчивое	43%	47%	52%
Безынициативное	-	-	-
Отрицательное	-	-	-
Отсутствие (отношений)	-	-	-
<b>Общий уровень</b>			
Низкий	-	-	-
Ниже среднего	-	1%	-
Средний	34%	38%	42%
Выше среднего	30%	27%	28%
Высокий	36%	34%	30%

Эмоционально - волевое развитие у 99% воспитанников положительное, в 2022 – 2023 учебном году отмечается динамика устойчивости развития эмоционально – волевой сферы. Показатели развития эмоционально-волевой сферы в 2022 – 2023 учебном году ниже, чем в предыдущие годы, из-за большего количества воспитанников раннего и младшего дошкольного возраста. Их эмоционально-волевая сфера еще недостаточно устойчива и сформирована.

#### **4. Оценка востребованности выпускников**

5. В 2022 году в МБДОУ «Детский сад №57 «Катюша» 47 воспитанников завершили освоение основной общеобразовательной программы дошкольного образования. Готовность к обучению в школе показали –100% воспитанников. Выпускники ДОУ успешно прошли поступление в общеобразовательное учреждение (школу) микрорайона: МАОУ СОШ № 31(11 детей); МАОУ «Центр образования №13 имени Героя Советского Союза Н.А. Кузнецова (27 детей); МАОУ «Средняя общеобразовательная школа № 36 г. Тамбова» (3 ребёнка); «Школа Сколково - Тамбов» (5 детей). Результатом осуществления воспитательно-образовательного процесса явилась качественная подготовка детей к обучению в школе. Хорошие результаты достигнуты благодаря использованию в работе методов, способствующих развитию самостоятельности, познавательных интересов детей, созданию проблемно-поисковых ситуаций и обогащению развивающей предметно-пространственной среды.

**Вывод:** выпускники МБДОУ «Детский сад №57 «Катюша» востребованы в общеобразовательных учреждениях города Тамбова.

#### **6. Оценка качества кадрового обеспечения.**

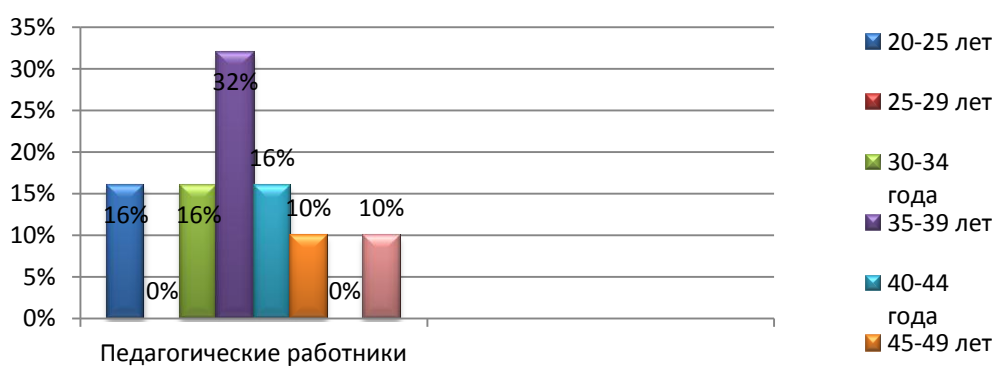
Детский сад укомплектован кадрами в соответствии со штатным расписанием. К административно-управленческому персоналу относятся 2 человека, прочие – 15 человек. Образовательный процесс осуществляют 19 педагогов.

<b>№ п/п</b>	<b>Должность</b>	<b>Количество штатных единиц (укомплектованность, %)</b>
<b>1.</b>	Заведующий	<b>1 (100%)</b>
<b>2.</b>	Заместитель заведующего	<b>1 (100%)</b>
<b>3.</b>	Заведующий хозяйством	<b>1 (100%)</b>

4.	Педагог-психолог	0,5 (100%)
5.	Учитель-логопед	1 (100%)
6.	Инструктор по физической культуре	1 (100%)
7.	Музыкальный руководитель	1 (100%)
8.	Педагог дополнительного образования	0,5 (100%)
9.	Воспитатель	14 (100%)

✓ По возрастному составу преобладают педагогические кадры в возрасте от 35 до 39 лет

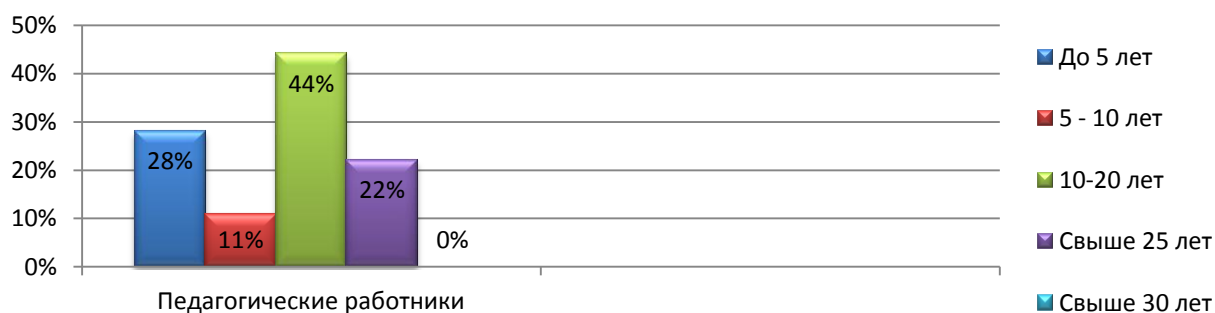
#### Возрастной состав педагогических кадров (%)



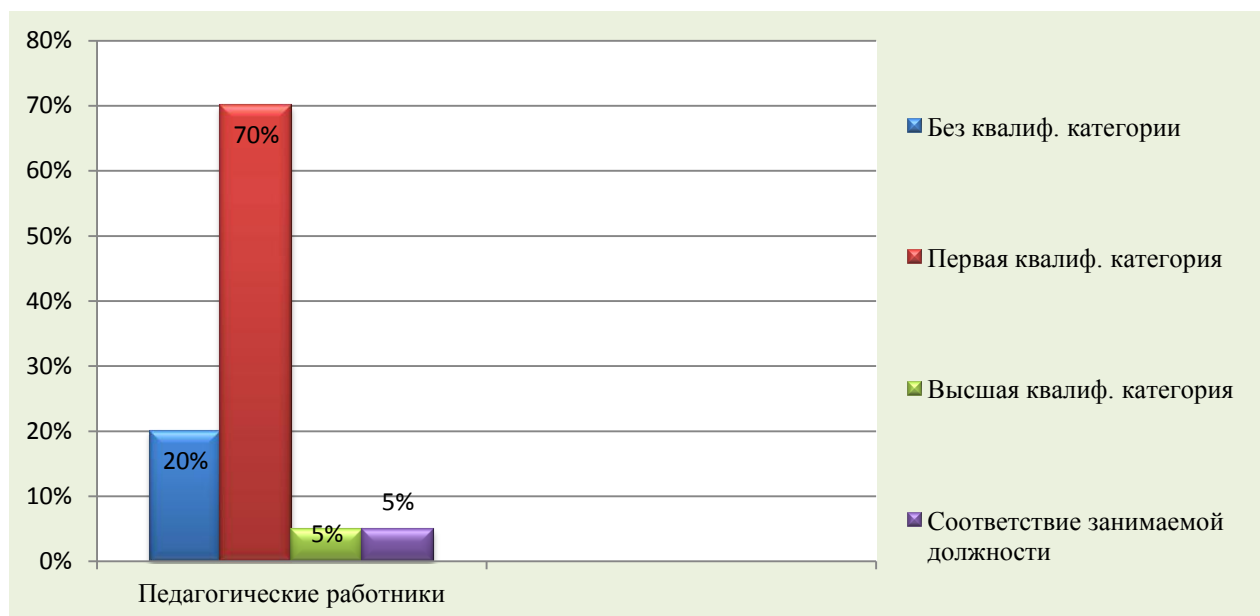
✓ Характеристика педагогических кадров по образованию

Количество педагогических работников (ед.)	Высшее профессиональное образование (%)	Среднее профессиональное образование (%)
19	75% (14 педагогов)	25% (5 педагогов) из них получают высшее профессиональное образование - 2 педагога)

✓ Характеристика педагогических кадров по стажу работы (%)

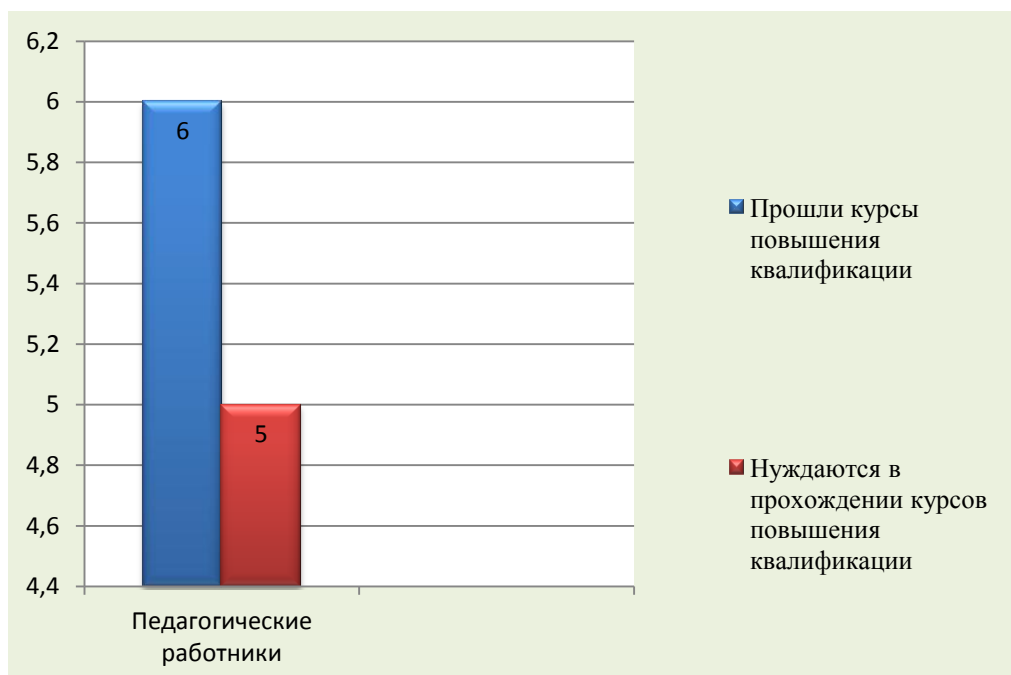


✓ *Характеристика педагогических кадров по квалификационным категориям (%)*



**Вывод:** педагогический состав ДОУ представлен в основном опытными педагогами со стажем работы от 5 лет. Высшую квалификационную категорию имеет 1 педагог. Не имеет категории 5 педагога (стаж работы менее 2 лет). 13 педагогов имеют первую квалификационную категорию.

Доля педагогических работников, прошедших обучение на курсах повышения квалификации в 2022 г (в %)



Повышение уровня профессиональной компетенции является одной из основных задач дошкольного учреждения. Данная задача решается как посредством прохождения курсов профессиональной подготовки (очно и дистанционно), так и посредством мероприятий, проводимых непосредственно в ДОУ. Таковыми в 2022 являлись выбор и реализация тем по самообразованию педагогов, проведение мастер-классов с целью обмена опытом, семинарских мероприятий, педагогических советов.

**Вывод: общий уровень профессиональных компетенций соответствует требованиям законодательства. Однако, для решения современных задач, необходимо постоянное повышение уровня подготовки педагогов в различных формах.**

✓ *Количество педагогических работников, имеющих награждения*

Доля педагогических работников ДОУ, имеющих награды различного уровня - 74%.

В целом работа педагогического коллектива отмечается достаточной стабильностью и положительной результативностью. Реализация потенциала педагогов в профессиональной и творческой деятельности, повышение их профессиональной компетенции - одна из основных задач, стоящих перед руководством ДОУ.

✓ ***Работа «Школы педагогического мастерства»***

Для создания условий профессионального роста молодых педагогов в 2022 году функционировала «Школа педагогического мастерства». Руководителем «Школы» является воспитатель со стажем педагогической работы 21 год, имеющий 1 квалификационную категорию. В соответствии с планом работы в течение года были проведены семинары, индивидуальные консультации для молодых специалистов. За молодыми педагогами закрепляются педагоги-наставники из числа опытных воспитателей. В конце года были проведены итоговые мероприятия.

*Трансляция педагогического опыта воспитателями и специалистами МБДОУ "Детский сад №57 "Катюша"*

1	Международный уровень	IV Международная онлайн-конференция «Профессионалы в системе образования»	1 педагог
2	Всероссийский уровень	Вебинар «Мотивация к обучению»	1 педагог
		Всероссийская просветительская акция «Учитель-учителю»	1 педагог
		Культурный марафон по привлечению	1 педагог

		дошкольников к проектам	
		Всероссийская образовательная акция «Урок цифры»	1 педагог
		Онлайн-фестиваль «Во славу В.А. Жуковского»	1 педагог
		Всероссийская образовательная конференция для педагогов дошкольной сферы образования РФ «Переход на новую образовательную программу дошкольного образования»	3 педагога
		Межрегиональная акция по продвижению чтения «Почитаем вместе книги М.М. Пришвина о природе России»	1 педагог
		Всероссийский онлайн-марафон «Родительское просвещение в рамках реализации программы воспитания в образовательной организации»	1 педагог
		Всероссийский мастер-класс «Формирование у воспитанников навыков безопасного поведения на дорогах средствами мнемотехники»	1 педагог
3	Региональный уровень	Областная научно-практическая конференция «Психолого-педагогическое сопровождение участников образовательных отношений в условиях реализации национального проекта «Образование»	2 педагога
		Автор-составитель совместно со специалистами ТОГБУ «Центр психолого-медико-педагогической диагностики и консультирования «Сборник заданий по лексическим темам для организации работы с ребёнком в домашних условиях»	1 педагог
4	Уровень ДОУ	«Педагогический марафон» (открытый показ ООД)	16 педагогов
		Мастер-класс «Применение здоровьесберегающих технологии в режимных моментах»	4 педагога
		Семинар – практикум «Патриотическое воспитание детей дошкольного возраста»	8 педагогов
		Консультации для педагогов ДОУ	18 педагогов

Свой профессионализм педагоги доказывают, принимая участие в конкурсах на уровне ДОУ, являются активными участниками дистанционных конкурсов Всероссийского и международного уровня. Один вошёл в число победителей муниципального этапа конкурсного отбора среди педагогических работников, занимающих по основному месту работы должность «воспитатель», «старший воспитатель». Молодые педагоги ДОУ поучаствовали в городском фестивале самодеятельного творчества работающей молодёжи и получили дипломы II и III степени. Особое внимание педагоги уделяют подготовке к участию в конкурсах различного уровня воспитанников ДОУ, за что имеют благодарственные письма, грамоты и сертификаты.

**Вывод:** Кадровое обеспечение дошкольного учреждения соответствует требованиям и позволяет реализовывать образовательную программу дошкольного образования в полном объеме. Ведется планомерная работа по повышению уровня профессиональной подготовки педагогических

работников. Педагогический коллектив ДООУ стабильный, работоспособный. Дошкольное образовательное учреждение укомплектовано кадрами на 100%.

Педагогические работники ДООУ обладают основными компетенциями, необходимыми для создания условий развития детей в соответствии с ФГОС ДО. Педагоги детского сада постоянно повышают свой профессиональный уровень, посещают методические объединения, знакомятся с опытом работы своих коллег и других дошкольных учреждений, приобретают и изучают новинки периодической и методической литературы. Все это в комплексе дает хороший результат в организации педагогической деятельности и улучшении качества образования и воспитания дошкольников.

## **Оценка учебно-методического, библиотечно-информационного обеспечения**

В дошкольном учреждении имеется постоянно функционирующий методический кабинет. В кабинете представлена библиотека методической и художественной литературы для детей (хрестоматии для чтения, сказки, стихи, рассказы отечественных и зарубежных писателей), научно-популярная литература (атласы, энциклопедии, репродукции картин, иллюстративный материал, дидактические пособия, демонстрационный и раздаточный материал).

Имеется методическая литература по направлениям развития: социально-личностное, физкультурно-оздоровительное, познавательно-речевое, художественно-эстетическое в соответствии с основной общеобразовательной программой детского сада; научно-методическая литература, теория и методика организации деятельности дошкольников, специальная психология, дошкольная педагогика и психология, словари.

В фонде периодической литературы имеются подписные издания для педагогов: «Справочник старшего воспитателя ДООУ», «Управление ДООУ», «Музыкальный руководитель» и др.

Учет библиографического фонда ведется с помощью картотеки методической и художественной литературы.

Все педагоги дошкольного учреждения имеют доступ к фонду методического кабинета.

Фонд методического кабинета постоянно пополняется новинками художественной и методической литературы в соответствии с ФГОС ДО.

Учебно-методические пособия представлены в соответствии с инновационной программой дошкольного образования «От рождения до школы».

Детский сад обеспечен современной информационной базой. Имеется локальная сеть с выходом в Интернет, электронная почта. Имеются ноутбуки для методической работы педагогов. В музыкальном зале современная музыкальная аппаратура (колонки, микшер, микрофоны), музыкальный центр, проектор, студия детского творчества оснащена интерактивной панелью «Антошка».

Открытость и доступность информации о деятельности Детского сада для заинтересованных лиц обеспечивается официальным сайтом в сети Интернет. Сайт соответствует требованиям законодательства Российской Федерации. Наполнение обязательного раздела «Сведения об образовательной организации» - 100%. Обновление информации происходит постоянно в сроки, установленные законодательством РФ.

В разделе новостей родители и заинтересованные лица могут получить информацию о проведенных мероприятиях и анонсах. В разделе «Родителям» имеется информация по зачислению детей в ДООУ, обеспечению безопасности, медицинского сопровождения и т.д.

Для обратной связи имеется гостевая книга. В разделе «Обращения граждан» представлена статистика обращений по различным вопросам.

**Вывод:** учебно-методическое и библиотечно-информационное обеспечение в учреждении соответствует требованиям реализуемой образовательной программы и способствует эффективной реализации воспитательно-образовательной деятельности с воспитанниками. Однако, в свете динамично развивающейся системы дошкольного образования необходимо постоянное пополнение фонда методического кабинета современной литературой.



Доступность и открытость информации – основное требование государства к дошкольным организациям. А в современном мире одним из основных средств реализации этого принципа является сайт ДООУ <http://katusha57.68edu.ru/>

С помощью сайта дошкольное учреждение решает ряд задач, среди которых:

- организация эффективного социального партнерства;
- педагогическое просвещение родителей – размещение полезных материалов, ссылок;
- полноценное обеспечение принципа информационной открытости, доступ к информации о направлениях деятельности, программах, лицензиях и грамотах;
- сообщение о новостях и мероприятиях, фотоотчеты;
- общение родителей со специалистами;
- размещение вакансий;
- взаимодействие с родителями в электронном виде.

В соответствии с правилами размещения информации об учреждении на нашем сайте представлена следующая информация: дата создания ДООУ, учредитель, адрес, режим, график работы, телефон, адрес электронной почты, Ф.И.О. руководителя и сотрудников с указанием уровня образования, квалификации и опыта работы, нормативные документы учреждения, численность воспитанников и сотрудников, и многое другое.

Родители будущих воспитанников могут познакомиться с помещениями детского сада, с сотрудниками, высказать свое мнение и найти полезную информацию о воспитании и развитии их малышей.

Информация, размещенная на сайте образовательной организации, своевременно обновляется и дополняется.

Сайт обеспечивает официальное представление информации о работе МБДОУ «Детский сад №70» в сети Интернет с целью развития информационной образовательной среды дошкольного учреждения, улучшения информационного обслуживания всех участников образовательных отношений образовательного учреждения, оперативного ознакомления пользователей с различными аспектами его деятельности, создания условий для использования новых форм, методов обучения и воспитания.

### **Оценка материально-технической базы.**

Важным фактором, благоприятно влияющим на качество образования, распространение современных технологий и методов воспитания, является состояние материально-технической базы.

Создание материально-технических условий ДООУ проходит с учётом действующих СанПиН. Работа по материально-техническому обеспечению планируется в годовом плане.

Состояние материально-технической базы дошкольного учреждения соответствует современным требованиям и санитарным нормам. Имеется медицинский блок.

Имеется необходимое оборудование для проведения антропометрических обследований. В группах укомплектованы аптечки для оказания первой медицинской помощи. Вакцины для прививок хранятся в специальном холодильнике.

Условия ДООУ позволяют физически развивать детей, способствуют охране и укреплению их здоровья. Функционирует физкультурный зал, музыкальный зал. На территории Детского сада имеется спортивная площадка, оснащенная полосой препятствий, турником, футбольное поле. Все базисные компоненты развивающей предметно-пространственной среды детства включают оптимальные условия для полноценного физического, эстетического, познавательного и социального развития детей. В пределах общего пространства групповых помещений оформлены игровые центры, отражающие содержание разнообразных видов детской деятельности:

- для ознакомления детей с правилами дорожного движения и безопасностью жизни и здоровья;
- для экспериментирования;
- для развития творчества;
- игровые центры;
- центры физического развития.

Детский сад обеспечивает необходимый уровень музыкально - эстетического развития детей. В распоряжении музыкального руководителя имеется пианино, в зале находятся: музыкальный центр, ноутбук, проектор, музыкальные колонки, микрофоны, которые позволяют проводить различные мероприятия на территории ДОО. Имеется разнообразные музыкальные инструменты для детской деятельности, дидактические пособия.

Спортивный зал дошкольного учреждения оборудован шведскими стенками, скамейками, гимнастическими снарядами и другим спортивным оборудованием.

В 2022 году с целью развития художественных способностей воспитанников в ДОО открылась студия детского творчества, оснащённая современным оборудованием: интерактивной панелью «Антошка», комплектами для рисования в технике Эбру, изобразительными материалами для организации обучения не традиционным техникам рисования, различными видами бумаги, картона и др. для создания аппликаций, комплектом наглядно-дидактических пособий. В студии оборудован центр конструирования, состоящий из легио-стола и различного вида конструкторов.

Площадь территории ДОО составляет 6683 кв. м. Ежегодно коллектив проводит целый ряд мероприятий по обогащению и озеленению своей территории: субботники, уход за клумбами в весенне-летний период. Летний период года наиболее благоприятен для решения оздоровительных задач, именно поэтому оснащению территории уделяется большое внимание. В зимнее время года площадь территории позволяет создать горку из снега, что приносит много положительных эмоций во время прогулки.

Имеется спортивная площадка, оборудованная спортивным комплексом «Скалолазка», спортивным оборудованием для развития координации движений. В тёплый период года физкультурно-оздоровительные мероприятия проводятся на спортивной площадке.

В 2022 году значительно укреплена материально-техническая база, создана комфортная образовательная среда, отвечающая требованиям Федерального государственного образовательного стандарта: привлечены внебюджетные средства для осуществления ремонтных работ в групповых ячейках, спальнях, музыкальном зале, коридорах и холлах. За счёт субсидий выделенных учреждению в 2022 году был построен тентовый навес, отремонтирована часть отмостки вокруг здания, проведён частичный ремонт кровли (замена воронки), ремонт ХВС и ГВС. За счёт средств, выделенных на выполнение муниципального задания смонтирована система видеонаблюдения, модернизирована автоматическая пожарная сигнализация, система оповещения и управления эвакуации людей при пожаре.

В целях обеспечения безопасности пребывания детей и взрослых в детском саду установлены: автоматическая пожарная сигнализация; система оповещения и управления эвакуацией людей при пожаре (СОУЭ); видеонаблюдение по периметру ДОО (8 видеокамер); оборудовано аварийное освещение, проводятся плановые тренировки по эвакуации людей при пожаре.

В рамках антитеррористической деятельности в учреждении соблюдается строгий пропускной режим, организована работа по гражданской обороне и регулярно проводятся соответствующие занятия, создан антитеррористический штаб сотрудников ДОО, установлен комплекс технических средств охраны (сигнал «Тревога») в соответствии с договором ФГКУ «ОВО ВНГ России по Тамбовской области». Охрану образовательного учреждения осуществляют сотрудники ЧОП.

Создание безбарьерной (доступной) среды для всех, в том числе для маломобильных групп населения, является обязательным требованием законодательства. В этих целях в дошкольном учреждении разработан Паспорт доступности. Разработана программа инструктажа работников МБДОУ «Детский сад № 57 «Катюша» по вопросам обеспечения доступности для инвалидов услуг и оказания при этом необходимой помощи. Приказом заведующего определены лица, ответственные за формирование в МБДОУ безбарьерной среды для лиц с ограниченными возможностями. В должностные инструкции работников внесены обязанности по оказанию помощи лицам с ОВЗ.

Питание в ДОО организовано в соответствии с 10-ти дневным меню. Рациональный расчёт калорийности блюд позволяет осуществлять полноценное питание воспитанников.

На пищеблоке ведутся необходимые журналы контроля.

Кладовщиком в обязательном порядке ведётся контроль за поставляемой продукцией.

**Вывод:** Материально-техническая база ДОО находится в удовлетворительном

состоянии. Для повышения качества предоставляемых услуг необходимо провести выявленные ремонтные работы, пополнить группы и помещения ДОУ необходимым оборудованием. Организованная предметно-развивающая среда инициирует познавательную и творческую активность детей, предоставляет ребенку свободу выбора форм активности, обеспечивает содержание разных форм детской деятельности, безопасна и комфортна, соответствует интересам, потребностям и возможностям каждого ребенка, обеспечивает гармоничное отношение ребенка с окружающим миром. Вместе с тем необходимо: совершенствование материально-технической базы, учебно-методической и библиотечно-информационной обеспеченности в соответствии со ФГОС. Необходимо внесение изменений в инфраструктуру ДОУ для обеспечения требований доступности.

### **Оценка функционирования внутренней системы оценки качества образования**

Функционирование внутренней системы оценки качества образования

осуществляется в соответствии с действующими правовыми и нормативными документами системы образования:

- «Законом об образовании в Российской Федерации» (от 29.12.2012 г. № 273-ФЗ, утв. Государственной Думой 21.12.2012 г.);
- Санитарные правила СП 2.4.3648-20 «Санитарно-эпидемиологические требования к организациям воспитания и обучения, отдыха и оздоровления детей и молодежи», утвержденные постановлением Главного государственного санитарного врача Российской Федерации от 28.09.2020 г. № 28
- «Федеральным государственным образовательным стандартом дошкольного образования» (Приказ Минобрнауки России от 17.10.2013 № 1155);
- Приказом Минобрнауки России от 14.06.2013 № 462 «Об утверждении Порядка проведения самообследования образовательной организации»;
- Уставом ДОУ;
- Положением о внутренней системе оценки качества образования в МБДОУ «Детский сад №57 «Катюша».

**Целью** системы оценки качества образования является установление соответствия качества дошкольного образования в ДОУ федеральным государственным образовательным стандартам дошкольного образования.

Предметом системы оценки качества образования в Детском саду являются:

- качество условий реализации образовательной программы.
- качество организации образовательного процесса;
- качество результата освоения образовательной программы.

Оценка качества образования осуществляется посредством существующих процедур, которые включают в себя:

**1) требования к психолого-педагогическим условиям:**

- наличие системы психолого-педагогической оценки развития воспитанников, его динамики, в том числе измерение их личностных образовательных результатов;
- наличие условий для медицинского сопровождения воспитанников в целях охраны и укрепления их здоровья;
- наличие консультативной поддержки педагогов и родителей по вопросам воспитания и обучения детей, инклюзивного образования;
- наличие организационно-методического сопровождения процесса реализации образовательной программы, в том числе в плане взаимодействия с социумом;
- оценка возможности предоставления информации об образовательной программе семье и всем заинтересованным лицам, вовлеченным в образовательный процесс;
- оценка эффективности оздоровительной работы (здоровьесберегающие программы, режим дня и т.п.).
- динамика состояния здоровья и психофизического развития воспитанников;

**2) требования к кадровым условиям:**

- укомплектованность кадрами;
- образовательный ценз педагогов;
- уровень квалификации (динамика роста числа работников, прошедших КПК);

3) требования материально-техническим условиям:

- оснащенность групповых помещений, кабинетов современным оборудованием, средствами обучения и мебелью;
- оценка состояния условий воспитания и обучения в соответствии с нормативами и требованиями СанПиН;
- оценка соответствия службы охраны труда и обеспечения безопасности (ТБ, ОТ, ППБ, производственной санитарии, антитеррористической безопасности) требованиям нормативных документов;

информационно – технологическое обеспечение (наличие технологического оборудования, сайта, программного обеспечения);

4) требования к финансовым условиям:

- финансовое обеспечение реализации образовательной программы исходя из стоимости услуг на основе государственного (муниципального) задания;

5) требования к развивающей предметно-пространственной среде:

- соответствие компонентов предметно-пространственной среды реализуемой образовательной программе Детского сада и возрастным возможностям воспитанников;
- организация образовательного пространства и разнообразие материалов, оборудования и инвентаря (в здании и на участке) в соответствии с требованиями федерального государственного образовательного стандарта (трансформируемость, полифункциональность, вариативность, доступность, безопасность);
- наличие условий для инклюзивного образования;
- наличие условий для общения и совместной деятельности воспитанников и взрослых (в том числе обучающихся разного возраста), во всей группе и в малых группах, двигательной активности воспитанников, а также возможности для уединения.

Контроль за реализацией Образовательной программы проводится с целью выявления эффективности процесса по ее реализации, обнаружения проблем, определения причин их появления, проведения корректирующих воздействий, направленных на приведение промежуточных результатов в соответствие с намеченными целями.

В годовом плане Детского сада предусматривается периодичность проведения контроля и мероприятий по его осуществлению.

Вопросы по итогам контрольной деятельности рассматриваются на заседаниях Педагогического совета, Общего собрания трудового коллектива.

В течение учебного года, в зависимости от поставленных целей и задач, проводятся различные формы контроля. Сбор информации для анализа включает: социометрические исследования, наблюдения, проведение мониторинга, изучение продуктов детской деятельности, анкетирование педагогов, изучение документации воспитательно-образовательной работы, диагностических карт профессиональной компетентности педагогов, открытых просмотров, недель профессионального мастерства, собеседования с педагогами и родителями (законными представителями), анкетирование родителей, анализ содержания информации в родительских уголках.

Существенным признаком качества современного дошкольного образования является налаживание взаимодействия с семьями воспитанников, включение родителей (законных представителей) в воспитательно-образовательный процесс как равноправных партнеров.

Педагогический коллектив Детского сада активно внедряет разнообразные формы взаимодействия с семьями воспитанников, которые позволяют достигнуть реального сотрудничества, осуществляемого планомерно.

Педагогическое сотрудничество с родителями (законными представителями) воспитанников строится с использованием традиционных (Общие родительские собрания, консультации, беседы, семинары, праздники и досуги) и нетрадиционных форм взаимодействия (проведение родительских собраний с использованием ИКТ, организация выставок-новинок педагогической литературы в группах, тематические встречи).

Информирование родителей (законных представителей) о правах, обязанностях и ответственности в сфере образования осуществляется преимущественно на заседаниях Общих родительских собраний, через наглядную информацию, в личных беседах при поступлении ребенка в Детский сад, на тематических встречах, через официальный сайт в сети Интернет.

Немаловажным управленческим аспектом является ориентация на конечный результат, на изучение уровня эффективности созданных условий, обеспечивающих доступность родителей (законных представителей) в образовательное пространство Детского сада. Для этого в Детском саду разработаны критерии отслеживания результативности функционирования и развития системы взаимодействия с семьями. Для получения объективных данных в Детском саду используются: социальная анкета, опросники, тесты, изучение документации. По результатам письменного опроса родителей (законных представителей) выявлена высокая степень удовлетворенности качеством услуг в дошкольном учреждении.

#### Анализ степени удовлетворенности качеством услуг в дошкольном учреждении

Полностью удовлетворены уровнем воспитательно-образовательной работы	96%
Скорее удовлетворены уровнем воспитательно-образовательной работы	4%
Не удовлетворены уровнем воспитательно-образовательной работы	0%

Полностью удовлетворены дополнительными образовательными услугами	81%
Скорее удовлетворены дополнительными образовательными услугами	19%
Не удовлетворены дополнительными образовательными услугами	0%

Полностью удовлетворены психолого-педагогическим сопровождением	92%
Скорее удовлетворены психолого-педагогическим сопровождением	8%
Не удовлетворены психолого-педагогическим сопровождением	0%

**Вывод:** большинство родителей удовлетворено функционирующей образовательной средой ДОУ. Однако, необходимо провести работу по расширению спектра дополнительных образовательных услуг.

#### Проблемы, обозначившиеся в ходе образовательной деятельности в 2022-2023 учебном году:

1. Необходимость переработки образовательной программы в соответствии с ФОП.
2. Необходимость реконструкции здания спортивно-оздоровительного комплекса.
3. Недостаточное использование возможностей социального партнерства.
4. Недостаточное количество платных услуг для выполнения запроса родителей;
5. По направлению «Физическое развитие» воспитанников:
  - недостаточное количество оборудования для спортивной деятельности на прогулке,
  - низкий процент родителей, желающих принимать участие вместе с детьми в мероприятиях спортивной направленности,

6. По направлению «Социально-коммуникативное развитие воспитанников»:

- недостаточно сформированы условия для полнорольевой социализации мальчиков и девочек,
- созданы недостаточные условия для возникновения и развития творческих игр детей с использованием природного, бросового материала,
- представлены не все виды театра,
- созданы недостаточные условия для возникновения и развёртывания полноценной игровой деятельности детей, формирования игрового пространства (малое количество мобильного и трансформируемого оборудования).

7. По направлению «Речевое развитие воспитанников»:

- недостаточно используются приёмы моделирования,
- количество и разнообразие пособий для развития речевого дыхания является недостаточным,
- работа по детскому словотворчеству осуществляется эпизодически,
- не в полном объеме имеется детская литература в соответствии с программой.

8. По направлению «Познавательное развитие» воспитанников:

- недостаточное количество игр математического содержания,
- ограниченное использование математического материала занимательного характера (головоломки, ребусов),
- отсутствие современного оснащения уголков детского экспериментирования, - недостаточно используются пооперационные карты, чертежи, схемы, модели, алгоритмы,
- требуется продолжение оснащения и паспортизации экологических уголков и экотропы МБДОУ,
- некоторыми педагогами формально используется проектная деятельность,
- частично систематизировано планирование опытно-экспериментальной деятельности,
- частично созданы условия для развития у детей элементарных представлений о Солнечной системе и основных космических явлениях,
- недостаточно созданы условия для знакомства детей с особенностями человека,
- недостаточное количество и разнообразие дидактических игр по данному направлению.

9. По направлению «Художественно-эстетическое развитие» воспитанников:

- необходимо расширить практику использования нетрадиционных методов рисования (пальцеграфия, тампирование, кляксография, набрызг и др.),
- недостаточное количество дидактических игр по изобразительности,
- недостаточно используются интегрированные занятия художественноэстетического цикла,
- недостаточно оснащены уголки для развития творческой активности детей в музыкальной деятельности в старшем дошкольном возрасте,
- недостаточно результативная работа над развитием певческого и танцевального мастерства детей для представления МБДОУ на муниципальном уровне.

10. В части образовательной программы, формируемой участниками образовательных отношений:

- оптимизация содержания предметно-пространственной развивающей среды по краеведению в группах раннего и младшего дошкольного возраста возможностям ребенка,
- неадаптированность фактического материала по краеведению возрастным возможностям детей,
- преимущественное использование формы беседы при проведении образовательной деятельности.

11. Привлечение родителей к реализации образовательной программы,

12. Создание условий для укрепления здоровья детей, особенно в группах раннего возраста,

13. Обеспечение социально-коммуникативного развития детей

14. Активизация работы с детьми ОВЗ,

15. Обеспечение индивидуализации обучения воспитанников.

### **Предполагаемые пути решения проблем, обозначившихся в ходе образовательной деятельности в 2022-2023 учебном году:**

1. Переработать образовательную программу МБДОУ «Детский сад №57 «Катюша» в соответствии с ФОП.

2. Проведение реконструкции здания спортивно-оздоровительного комплекса.

3. Выявить и внедрить в практику работы новые формы сотрудничества с социальными партнерами.

4. Расширить спектр платных образовательных услуг для выполнения запроса родителей.

5. Обеспечить все категории воспитанников ОВЗ качественной коррекционной помощью.

6. По направлению «Физическое развитие» воспитанников:

- внести изменения в рабочие программы по физическому развитию с целью приведения в соответствие с ФОП,
- привести в соответствие с ФОП уголки по физическому воспитанию и инфраструктуру спортивного зала;
- приобрести и изготовить недостающее оборудование для спортивной деятельности на прогулке,
- активнее привлекать родителей к участию вместе с детьми в мероприятиях спортивной направленности.

7. По направлению «Социально-коммуникативное развитие» воспитанников:

- внести изменения в рабочие программы по социально-коммуникативному развитию с целью приведения в соответствие с ФОП,
- привести в соответствие с ФОП уголки по социально-коммуникативному и патриотическому воспитанию,
- пополнить предметно-пространственную развивающую среду для полоролевой социализации мальчиков и девочек,
- организовать при уголках экологии условия для возникновения и развития творческих игр детей с использованием природного, бросового материала, - приобрести и изготовить самостоятельно оборудование для теневого, платочного театра, театра марионеток.

8. По направлению «Речевое развитие» воспитанников:

- внести изменения в рабочие программы по речевому развитию с целью приведения в соответствие с ФОП,
- привести в соответствие с ФОП уголки по речевому развитию,
- провести методические мероприятия по проблеме использования приемов моделирования в дошкольном возрасте,
- дополнительно изготовить пособия для развития речевого дыхания,
- приобрести недостающую детскую литературу в соответствии с программой,
- продолжить подготовку юных экскурсоводов на базе мини-музеев групп и МБДОУ.

9. По направлению «Познавательное развитие» воспитанников:

- внести изменения в рабочие программы по познавательному развитию с целью приведения в соответствие с ФОП,
- привести в соответствие с ФОП уголки по познавательному развитию,
- расширить использование математического материала занимательного характера (головоломки, ребусов) в ходе самостоятельной детской деятельности через создание уголков «Веселая математика»,
- пополнить оснащение уголков детского экспериментирования современным оборудованием (наборы «Юный эколог», «Маленький химик» и др.),
- обучить педагогов МБДОУ современным способам использования пооперационные карт, чертежей, схем, моделей, алгоритмов при учреждения развивающих ситуаций,
- продолжить оснащение и паспортизацию экологических уголков и экотропы МБДОУ,
- не допускать случаи формального использования проектной деятельности, усилить контроль за реализацией принятых проектов,
- продолжить систематизацию планирования опытно-экспериментальной деятельности,
- продолжить формирование экспозиции мини-музея «Космос» для развития у детей элементарных представлений о Солнечной системе и основных космических явлениях,
- создать мини-музей «Человек» для знакомства детей с особенностями человека, изготовить пособия и дидактические игры по данному направлению.

10. По направлению «Художественно-эстетическое развитие» воспитанников:

- внести изменения в рабочие программы по предметной области «Художественная

деятельность» с целью приведения в соответствие с ФОП,

- приобрести и изготовить самостоятельно дидактические игры по изодеятельности в соответствии с ФОП,
- недостаточно используются интегрированные занятия художественно-эстетического цикла,
- пополнить уголки для развития творческой активности детей в музыкальной деятельности в старшем дошкольном возрасте музыкальными инструментами в соответствии с ФОП.

11. В части образовательной программы, формируемой участниками образовательных отношений:

- привести содержание предметно-пространственной развивающей среды по краеведению в группах раннего и младшего дошкольного возраста в соответствие возрастным возможностям ребенка и ФОП,
- адаптировать фактический материал по краеведению возрастным возможностям детей,
- внести изменения в рабочую программу по краеведению с целью разнообразить формы проведения образовательной деятельности по региональному компоненту и соответствия ФОП.